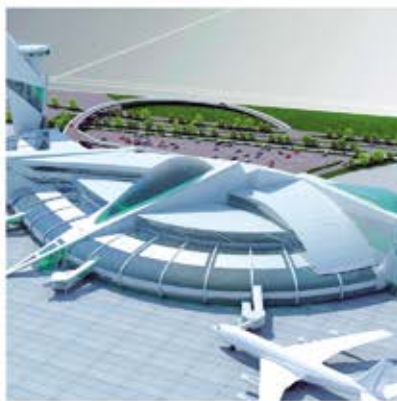


ИНВЕСТИЦИОННЫЕ ПРЕДЛОЖЕНИЯ

РЕСПУБЛИКИ КРЫМ



INVESTMENT PROPOSALS

OF THE REPUBLIC OF CRIMEA



Дорогие друзья!

Сегодня Республика Крым гостеприимно открывает двери всем гостям и партнерам, демонстрирует свой экономический потенциал и приглашает к деловому сотрудничеству.

У нас есть все основания утверждать, что Крым – самый выгодный регион для инвестирования. Мы открыты для инвесторов, формируем прозрачные отношения власти и бизнеса, устраняем ненужные преграды.

С каждым годом количество инвестиций, которые вкладываются в развитие полуострова, постепенно растет: инвесторы по достоинству оценили финансовую привлекательность и экономический потенциал нашего региона.

Высокий уровень образования населения и широкий спектр квалифицированных специалистов в разных сферах позволяет осуществлять деятельность по многим направлениям. Крым обладает значительным потенциалом для создания туристско-рекреационных, агропромышленных и промышленных кластеров.

Имеется основа в формировании транспортно-логистических, металлообрабатывающих, туристических, а также в развитии high-tech кластеров, как в информационных системах, так и в биотехнологиях.

Значительное внимание уделяется вопросам разработки механизмов стимулирования инвестиционной деятельности. Проводится подготовка нормативно-правовых документов в соответствии с лучшими практиками привлечения инвестиций в России и за рубежом.

Близость к международным рынкам, транзитные возможности крымского полуострова, максимально благоприятные условия для инвесторов позволяют нам видеть Крым в качестве эффективной площадки для реализации масштабных инвестиционных проектов.

Dear friends!

Today the Republic of Crimea is friendly and widely open to our guests and partners, demonstrating a huge economic potential and inviting to active business cooperation.

We have all grounds to state that Crimea is the most favorable region for investments. We are widely open for investors, creating effective and transparent relations between legal authorities and business, removes unnecessary regulatory barriers and procedures.

Investors have highly evaluated financial and economic potential of Crimea. That is why the volume of foreign investments in development of the region is gradual rising every year.

High standards of education and broad spectrum of qualified specialists in various spheres allow us to conduct activities in different business areas. Crimea has favorable potential for creation of tourist and recreational, agricultural and industrial clusters.

Also Crimea has a great base to create transportational, logistic, touristic, and metal-processing industries, as well as high-technological clusters in information systems and biological technologies.

Much attention is given to development of mechanisms of investment activity stimulating issues. Various normative legal documents are under development in order to the best practices on investments attractions of the Russian Federation and foreign experience.

Closeness to the international markets, great transit possibilities of Crimean peninsula, and favorable conditions for investors allow us to see Crimea as an effective platform for implementation of large investment projects.





Содержание

Санаторно-курортная сфера

Тематический парк приключений «Диноленд»	4
Строительство Гоночного комплекса «Crimea GrandPrix»	5
Горнолыжный курорт гора Чатыр-Даг	6
Горнолыжный курорт гора Демерджи	7
Рекреационно-оздоровительный центр с апартаментами в г. Евпатория	8
Создание рыбацкой деревни на реке Самарчик	9
Экспериментальная греческая усадьба (4 век до н.э.) на греко-скифском городище «Кара-Тобе»	10
Строительство многофункционального комплекса и ледового катка	11
Культурно-развлекательный центр «Космос»	12

Агросектор

Комплексная реконструкция и строительство овощехранилища на консервном заводе СПК «КАТП «Джанкой»	13
Создание производственно-научного комплекса по выращиванию и переработке продукции аквакультуры	14
Создание производства индустриальных пеллет на базе КРП «Крымский зерновой элеватор»	15
Организация тепличного комплекса по выращиванию овощей с использованием термальных вод	16
Создание производственно-научного предприятия по выращиванию и комплексной переработке эфиромасличных культур	17
Реконструкция фруктохранилища с регулируемой газовой средой на базе ПАО «Совхоз «Весна»	18
Развитие овцеводства с полным циклом производства продукции легкой и пищевой промышленности	19
Строительство завода по переработке молока	20
Строительство модуля по переработке молока с увеличением дойного стада до 200 голов	21
Создание агрокомплекса на базе фермерского хозяйства «Солхат»	22
Реконструкция молочно-товарной фермы для производства кумыса из кобыльего молока	23
Реконструкция фермы для разведения коров, покупка племенного поголовья	24
Введение в эксплуатацию производства халвы подсолнечной	25
Создание био-комплекса по производству дизельного и твердого биотоплива	26
Организация сбора и переработки молока (Белогорский район)	27
Организация сбора и переработки молока (Джанкойский район)	28
Строительство «Крымского зернового элеватора»	29

Создание центра молочного и племенного животноводства с производством электрической энергии и биоудобрений	30
Организация хранения и переработки овощей. Развитие овощеводства открытого грунта на верхнем капельном орошении	31

Транспорт

Реконструкция и развитие Международного аэропорта «Симферополь»	32
Реконструкция автомобильной дороги Белогорск – Приветное	33
Создание яхтенной марины на базе неиспользованного земельного участка в пгт Оленевка Черноморского района	34
Создание международного яхт-клуба	35
Создание яхтенной марины на базе Яхт-клуба в районе горы Алчак	36
Создание яхтенной марины на мысе Морской, озеро Донузлав	37

Промышленность

Организация участка производства синтетических лекарственных субстанций, сертифицированного по международному стандарту GMP	38
Создание участка роста монокристаллов и изготовление на их основе детекторов ионизирующего излучения	39
Организация производства водогрейных автоматических твердотопливных котлов, работающих на биомассе	40
Организация экологически чистого производства йода на базе йодсодержащих вод Северо-Сивашского месторождения	41
Организация производства бумаги и картона для создания замкнутого цикла по переработке вторичного сырья	42
Расширение производства Симферопольского казенного экспериментального протезно-ортопедического предприятия	43
Создание и функционирование Щелкинского индустриального парка	44
Создание и функционирование индустриального парка «Новый Крым»	45
Создание индустриального парка «Бахчисарай»	46
Освоение выпуска новых видов продукции и модернизация литейного производства	47

Земельные площадки – гринфилд и браунфилд

Судакский регион	48
Джанкойский район	50
Город Красноперекоск	56
Ленинский район	63



Contents

Resort and tourist sphere

Thematic entertainment park «Dinoland»	4
Construction of a racing complex «Crimea GrandPrix»	5
Ski resort mountain Chatyr-Dag.....	6
Ski resort Demerdzhy	7
Recreational and wellness center with apartments in Evpatoria	8
Creation of fishman village on Samarchik river	9
Experimental Greece noble house (4 century B.C.) on Greece-Skifian ancient settlement «Kara-Tobe»	10
Construction of a multifunctional complex and artificial ice rink	11
Cultural and entertainment center «Kosmos».....	12

Agriculture

Complex reconstruction and construction of vegetable storage facility on a vegetable canning factory AIC «CAGC «Dzhankoy»	13
Creation of an industrial-scientific complex on growing and processing aquaculture products	14
Creation of an industrial pellets facility on the basis of Crimean republican enterprise «Crimean Grain elevator».....	15
Organization of a greenhouse complex for vegetable growth with the use of thermal water	16
Creation of a scientific and manufacturing facility for growth and complex processing of essential oil plants	17
Reconstruction of a fruit storage with a gas controlled atmosphere system on a basis of PJSC «Vesna».....	18
Development of a sheep farming complex with a completed production cycle of light and food industry products.....	19
Construction of a milk processing factory	20
Creation of dairy processing module with amplification of dairy cattle herd to 200-heads	21
Creation of a agricultural complex on a basis of private farm «Solkhat»	22
Reconstruction of the dairy farm for the production of mare's milk – kumys	23
Reconstruction of the farm for breeding cows, purchase of breeding stock.....	24
Commissioning of production of halva	25
Creation of a bio-complex for production of diesel and solid biofuel	26
Collection and processing of milk (Belogorsk region)	27
Collection and processing of milk (Dzhankoy region).....	28
Construction of a Crimean grain elevator.....	29

Creation of the center for dairy and cattle breeding with the production of electric energy and bio-fertilizers	30
Organization of processing and storage of vegetables. Development of vegetable production in open ground way with drip irrigation	31

Transport

Reconstruction and development of the International airport «Simferopol»	32
Reconstruction of the road Belogorsk-Privetnoe	33
The creation of a yacht Marina on the basis of unused land in Olenevka village Chernomorsky region	34
The creation of an international yacht club	35
Creation of marina on the basis of the Yacht Club near Mt Alchak	36
The creation of a yacht Marina at the Cape Morskoy, lake Donuzlav	37

Industry

Organization of a production of synthetic drug substances, certified under the international standard GMP.....	38
The creation of single-crystal growth area and production of ionizing radiation detectors on their basis.....	39
Organization of production of hot-water automated solid-fuel boilers, working on a biomass	40
Organization of ecologically clean production of iodine on the basis of iodine-containing waters of the North-Sivashskoe deposit.....	41
Organization of paper and cardboard production to create a closed cycle on processing of secondary raw materials	42
The expansion of production of Simferopol state experimental orthopedic enterprise.....	43
Construction and operation of Shchelkino industrial park	44
The establishment and operation of the industrial Park «New Crimea»	45
Creation of industrial park «Bakhchisarai»	46
Development of new kinds of production and modernization of foundry production.....	47

Land plots – greenfields and brownfields

Sudak region	48
Dzhankoy region.....	50
Krasnoperekopsk.....	56
Lenino region.....	63



Тематический парк приключений «Диноленд»

Thematic entertainment park «Dinoland»

Место реализации проекта:

г. Бахчисарай

Общая стоимость (млн. долл. США): 150,0

Потребность в инвестициях (млн. долл. США): 150,0

Описание проекта:

Тематический парк – парк развлечений, созданный для развлечений возрастных и социальных категорий посетителей, разделенный на секции с общим или различными тематическими направлениями («Дикий Запад», «Космос», «Ярость Динозавров»), и состоящий из скоростных и других аттракционов, точек общественного питания, магазинов и различных шоу-программ. Данный проект также будет включать в себя гостиничный комплекс, аквапарк, ресторан, СПА-центр, конференц-зал, боулинг

Желаемая форма участия потенциального инвестора:

Кредитование, прямое инвестирование

Обеспеченность проекта:

Участок на 65 га, наличие генерального плана, бизнес-план, концепция, маркетинговый план, эскизный проект, договор с поставщиком технологий и оборудования

Стадия готовности проекта к реализации:

Бизнес-план и мастер-план

Place of project realization:

Bakhchisaray

Total project cost (million USD): 150,0

Investments required (million USD): 150,0

Project summary:

Thematic entertainment park for various groups of visitors is divided into sections with common or different thematic areas (for example: «Wild West», «Space», «Dinosaurs Fury» etc.). It also consists of speed and other attractions, public nutrition places, shops and various show-programs. The «Dinoland» project will also include a hotel complex, water park, restaurant, spa, conference room, bowling

Desirable form of investment:

Direct investments, loan

Provision of the project:

Land plot of 65 hectares, business plan, concept, marketing plan, rough design, agreement with technologies and equipment supplier

Stage of project readiness for realization:

Business plan, master plan



Контактная информация:

ООО Компания «Черномор»

Тел.: +7 (978) 742-72-61, +38 (0692) 45-38-03

e-mail: info@dinoland.com.ua

Контактное лицо: Смирнова Ульяна Германовна

Contacts:

Chernomor Ltd.

Tel.: +7 (978) 742-72-61, +38 (0692) 45-38-03

e-mail: info@dinoland.com.ua

Contact person: Ul'yana Smirnova



Строительство Гоночного комплекса «Crimea GrandPrix»

Construction of a racing complex «Crimea GrandPrix»

Место реализации проекта:

Сакский район, вблизи города Евпатории

Общая стоимость (млн. долл. США): 300,0

Потребность в инвестициях (млн. долл. США): 62,0

Описание проекта:

Строительство международного гоночного комплекса «Crimea Grand Prix» на территории Сакского района Республики Крым. По техническим характеристикам это одна из лучших трасс в мире, спроектированная известной немецкой компанией Tilke GmbH & Co. KG. Общая площадь объекта составляет 108 га. Данный спортивный комплекс рассчитан на 142 тыс. посадочных мест, включает в себя целый ряд зданий и сооружений для спорта и отдыха, комплекс отвечает самым высоким международным требованиям FIM (Международная мотоциклетная федерация) и FIA (Международная автомобильная федерация) для проведения международных соревнований, таких как Formula 1, MotoGP, Formula 3, Superbike и других мировых и национальных авто/мото гоночных серий

Желаемая форма участия потенциального инвестора:

Прямое инвестирование

Обеспеченность проекта:

Земельный участок, строящийся имущественный комплекс

Срок окупаемости: от 3 до 5 лет

Стадия готовности проекта к реализации:

Объект находится на завершающей стадии строительства

Place of project realization:

Saki region, around Evpatoria city

Total project cost (million USD): 300,0

Investments required (million USD): 62,0

Project summary:

Construction of an international racing complex «Crimea Grand Prix» on the territory of Saki region of Republic of Crimea. This is one of the best race tracks in the world by its technical characteristics designed by German company Tilke GmbH & Co. KG. Total area of the object is 108 hectares. This sport complex is capable to contain 142 thousand of people, and consists of buildings and premises for sports and relaxation. The complex meets high international standards of FIM (Fédération Internationale de Motocyclisme) and FIA (Federation Internationale de l'Automobile) for internationals competitions conducting, e.g. Formula 1, MotoGP, Formula 3, Superbike and other world and national automobile and motorcycle racing series

Desirable form of investment:

Direct investments

Provision of the project:

Land plot, complex is under construction

Payback period: 3-5 years

Stage of project readiness for realization:

Object is in the final stage of construction



Контактная информация:

ООО «СТЕПРЕЙСИНГ ТИМ»

Тел.: +38 (06569) 9-41-52

Факс: +38 (06569) 9-41-55

Контактное лицо: Юхненко Николай Анатольевич

Contacts:

«Stepracing Team» Ltd.

Tel.: +38 (06569) 9-41-52

Fax: +38 (06569) 9-41-55

Contact person: Yukhnenko Nikolay



Горнолыжный курорт гора Чатыр-Даг

Ski resort mountain Chatyr-Dag

Место реализации проекта:

г. Алушта

Общая стоимость (млн. долл. США): 6,0

Потребность в инвестициях (млн. долл. США): 6,0

Описание проекта:

В рамках проекта предполагается создание горнолыжного курорта со следующими показателями:

- площадь участка – 3 га (возможно увеличение до 5 га);
- площадь застройки – 3000 м²;
- полезная площадь – 6000 м²;
- строительный объем – 24000 м³;
- площадь озеленения – 2,1 га;
- площадь покрытий – 6000 м²;
- полезная площадь на одно место – 30 м²;
- плотность застройки – 10%;
- емкость базы отдыха – 200 человек

Желаемая форма участия потенциального инвестора:

Прямое инвестирование

Срок окупаемости: 6-8 лет

Стадия готовности проекта к реализации:

Инвестиционное предложение

Place of project realization:

Alushta

Total project cost (million USD): 6,0

Investments required (million USD): 6,0

Project summary:

The project implies creation of a ski resort with following characteristics:

- Area of a plot – 3 hectares (potential enlargement to 5 hectares) ;
- Area of construction – 3 000 sq. m;
- Usable area – 6 000 sq.m;
- Total structural volume – 24 000 cubic m;
- Landscape gardening area – 2.1 hectares;
- Floor space – 6 000 sq.m;
- Usable area for capita – 30 sq.m;
- Build up density – 10%;
- Total capability – 200 people

Desirable form of investment:

Direct investments

Payback period: 6-8 years

Stage of project readiness for realization:

Investment proposal



Контактная информация:

Экспериментальное спортивно-культурное объединение
«Алуштинская Ассоциация»

Тел.: +38 (06560) 334-23

www.alushta.info; e-mail: cia@cci.crimea.ua

Контактное лицо: Скворцов Анатолий Сергеевич

Contacts:

Experimental sport and cultural union
«Alushtinskaya Associaciya»

Tel.: +38 (06560) 334-23

www.alushta.info; e-mail: cia@cci.crimea.ua

Contact person: Skvortsov Anatoly



Горнолыжный курорт гора Демерджи

Ski resort Demerdzhy

Место реализации проекта:

г. Алушта

Общая стоимость (млн. долл. США): 14,0

Потребность в инвестициях (млн. долл. США): 14,0

Описание проекта:

В рамках проекта предполагается создание горнолыжного курорта со следующими показателями:

- площадь участка – 5 га;
- площадь застройки – 6000 м²;
- полезная площадь – 18000 м²;
- строительный объем – 72000 м³;
- площадь застройки – 12%;
- площадь озеленения – 3,2 га;
- емкость базы отдыха – 333 человека

Желаемая форма участия потенциального инвестора:

Прямое инвестирование

Срок окупаемости: 6-8 лет

Стадия готовности проекта к реализации:

Инвестиционное предложение

Place of project realization:

Alushta

Total project cost (million USD): 14,0

Investments required (million USD): 14,0

Project summary:

The project implies creation of a ski resort with following characteristics:

- Area of a plot – 5 hectares;
- Area of construction – 6 000 sq. m;
- Usable area – 18 000 sq.m;
- Total structural volume – 72 000 cubic m;
- Landscape gardening area – 3.2 hectares;
- Build up density – 12%;
- Total capability – 333 people

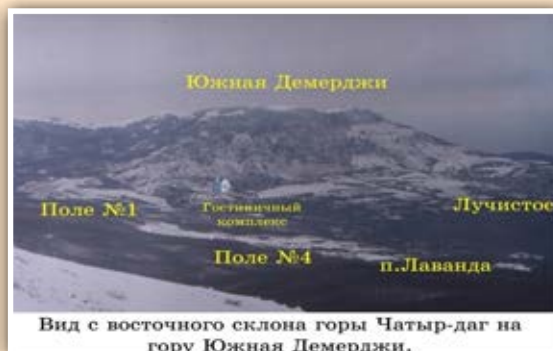
Desirable form of investment:

Direct investments

Payback period: 6-8 years

Stage of project readiness for realization:

Investment proposal



Контактная информация:

Экспериментальное спортивно-культурное объединение

«Алуштинская Ассоциация»

Тел.: +38 (06560) 334-23

www.alushta.info; e-mail: cia@cci.crimea.ua

Контактное лицо: Скворцов Анатолий Сергеевич

Contacts:

Experimental sport and cultural union

«Alushtinskaya Associaciya»

Tel.: +38 (06560) 334-23

www.alushta.info; e-mail: cia@cci.crimea.ua

Contact person: Skvortsov Anatoly



Рекреационно-оздоровительный центр с апартаментами в г. Евпатория

Recreational and wellness center with apartments in Evpatoria

Место реализации проекта:

г. Евпатория

Общая стоимость (млн. долл. США): 5,0

Потребность в инвестициях (млн. долл. США): 5,0

Описание проекта:

Создание рекреационно-оздоровительного центра для отдыха и проживания в апартаментах

Желаемая форма участия потенциального инвестора:

Прямое инвестирование

Обеспеченность проекта:

Решение городского совета о выделении земли в аренду, договор аренды и договор на реализацию проекта.

Площадь земельного участка составляет 0,25 га

Срок окупаемости: 4 года

Стадия готовности проекта к реализации:

Инвестиционное предложение

Place of project realization:

Evpatoria

Total project cost (million USD): 5,0

Investments required (million USD): 5,0

Project summary:

Creation of recreational and health treatment center for relaxation and accommodation in apartments

Desirable form of investment:

Direct investments

Provision of the project:

Land plot in rent. Area of the plot is 0.25 hectare

Payback period: 4 years

Stage of project readiness for realization:

Investment proposal



Контактная информация:

000 «Регион-2»

Контактная информация

в Евпаторийском городском совете:

тел. +38 (06569) 3-23-01

Contacts:

«Region-2» Ltd.

Contacts

in Evpatoria City Council:

Tel.: +38 (06569) 3-23-01



Создание рыбацкой деревни на реке Самарчик

Creation of fishman village on Samarchik river

Место реализации проекта:

Раздольненский район

Общая стоимость (млн. долл. США): 0,2

Потребность в инвестициях (млн. долл. США): 0,2

Описание проекта:

Создание рыбацкой деревни на реке Самарчик, развитие туристических услуг, придорожной инфраструктуры района

Желаемая форма участия потенциального инвестора:

Прямое инвестирование

Срок окупаемости: 5 лет

Стадия готовности проекта к реализации:

Инвестиционное предложение

Place of project realization:

Razdol'noe region

Total project cost (million USD): 0,2

Investments required (million USD): 0,2

Project summary:

Creation of fishermen village on the Samarchik river, development of tourist services and roadside infrastructure of the region

Desirable form of investment:

Direct investment

Payback period: 5 years

Stage of project readiness for realization:

Investment proposal



Контактная информация:

Ручьевский сельский совет

Тел.: +38 (06553) 931-42, +7 (978) 738-47-08

Контактное лицо: Мирошниченко Анатолий Евгеньевич

Contacts:

Ruch'evskiy village council

Tel.: +38 (06553) 931-42, +7 (978) 738-47-08

Contact person: Miroshnichenko Anatoly



Экспериментальная греческая усадьба (4 век до н.э.) на греко-скифском городище «Кара-Тобе»

Experimental Greece noble house (4 century B.C.) on Greece-Skifian ancient settlement «Kara-Tobe»

Место реализации проекта:

Сакский район

Общая стоимость (млн. долл. США): 0,5

Потребность в инвестициях (млн. долл. США): 0,5

Описание проекта:

Усадьба является объектом экспериментальной археологии и будет построена по аналогии существовавших сельскохозяйственных усадеб греков-херсонеситов. Построена из тех же строительных материалов и по древним технологиям. Размеры усадьбы 60 метров на 30 метров. Объект экспериментальной археологии станет организующим центром в построении перспективной туристско-образовательной инфраструктуры современного типа, сочетающей научный туризм и инновационную педагогику

Желаемая форма участия потенциального инвестора:

Прямое инвестирование

Обеспеченность проекта:

Наличие имущественного комплекса

Срок окупаемости: 3 года

Стадия готовности проекта к реализации:

Инвестиционное предложение

Place of project realization:

Saki region

Total project cost (million USD): 0,5

Investments required (million USD): 0,5

Project summary:

The noble house is an object of experimental archeology and will be constructed on the analogy of existing agricultural farm houses of Greece-Chersonesitian using the same materials and ancient technologies. Area of noble house in 60*30 meters. The object of experimental archeology will be the organizational center in creation of potentially effective tourist and educational infrastructure of modern type that will also combine scientific tourism and innovative pedagogy

Desirable form of investment:

Direct investment

Provision of the project:

Assets complex

Payback period: 3 years

Stage of project readiness for realization:

Investment proposal



Контактная информация:

ООО «Евпаторион»

Тел.: +38 (06563) 23-441

e-mail: kara_tobe@mail.ru

Контактное лицо: Агарков Владимир Иванович

Contacts:

«Evpatorion» Ltd.

Tel.: +38 (06563) 23-441

e-mail: kara_tobe@mail.ru

Contact person: Agarkov Vladimir



Строительство многофункционального комплекса и ледового катка

Место реализации проекта:

г. Симферополь

Общая стоимость (млн. долл. США): 1,0

Потребность в инвестициях (млн. долл. США): 1,0

Описание проекта:

Создание спортивно-развлекательного центра с целью популяризации здорового образа жизни среди молодежи и других слоев населения. На базе комплекса будут функционировать спортивные секции по хоккею и фигурному катанию на льду, проводиться соревнования

Желаемая форма участия потенциального инвестора:

Прямое инвестирование

Обеспеченность проекта:

Наличие имущественного комплекса

Стадия готовности проекта к реализации:

Разработана технологическая схема производства, бизнес-план проекта

Construction of a multifunctional complex and artificial ice rink

Place of project realization:

Simferopol

Total project cost (million USD): 1,0

Investments required (million USD): 1,0

Project summary:

Creation of the sport and entertainment center aimed on healthy lifestyle popularization through youth and other segments of people. Sport departments, e.g. ice-hockey and figure skating, will be operating on the basis of The complex

Desirable form of investment:

Direct investments

Provision of the project:

Assets complex

Stage of project readiness for realization:

Technological scheme and business plan have developed



Контактная информация:

КП «Столица»

Тел.: +38 (0652) 27-61-66, 25-82-09

e-mail: vikka121@mail.ru

Контактное лицо: Дрягин Олег Валерьевич

Contacts:

CE «Stolica»

Tel.: +38 (0652) 27-61-66, 25-82-09

e-mail: vikka121@mail.ru

Contact person: Dryagan Oleg



Культурно-развлекательный центр «Космос»

Cultural and entertainment center «Kosmos»

Место реализации проекта:

г. Симферополь

Общая стоимость (млн. долл. США): 2,0

Потребность в инвестициях (млн. долл. США): 2,0

Описание проекта:

Создание культурно-развлекательного центра (комплекса), на первом этаже которого будет располагаться киноконцертный зал. Исходя из новой функции кинотеатра, к зданию пристраиваются грим уборные. Зрительный зал разбивается на террасы, на которых удобно размещаются дополнительные посадочные места. В центральной части зала предусматривается возможность устройства подиума. Через центральный вход мы попадаем в вестибюль, при котором находится гардероб, санузлы для посетителей, ресторан, запроектированный в двух уровнях. Кафе на 20-человек. Кухня запроектирована на 2-х уровнях.

Также размещается планетарий, электронный телескоп для просмотра звезд, система спутникового телевидения, электронная библиотека, зал для занятия с детьми, интернет-зал

Желаемая форма участия потенциального инвестора:

Долевое участие в распределении прибыли

Обеспеченность проекта:

Наличие имущественного комплекса

Стадия готовности проекта к реализации:

Эскизный проект

Place of project realization:

Simferopol

Total project cost (million USD): 2,0

Investments required (million USD): 2,0

Project summary:

Creation of a cultural and entertainment center (complex), first floor of which will be situated a cinema and concert hall. Due to the new function the building will be extensioned by green-room. An auditorium is divided by terraces that are comfortable for additional sitting areas. A podium can be created in the center of a hall. A central entrance is a way to lobby where wardrobe, sanitary conveniences for customers and two-floor restoral are situated.

Caffee for 20 people. A kitchen has two-floor design. Also the building has a planetarium, electron telescope for watching stars, satellite television system, electronic library, children room, internet hall

Desirable form of investment:

Share in a business

Provision of the project:

Assets complex

Stage of project readiness for realization:

Sketch plan



Контактная информация:

000 «Центр культуры и бизнеса «Космос»

Тел.: +38(0652) 22-52-60

Контактное лицо: Храмов Владимир Леонидович

Contacts:

«Center of culture and business «Kosmos» Ltd.

Tel.: +38(0652) 22-52-60

Contact person: Khramcov Vladimir



Комплексная реконструкция и строительство овощехранилища на консервном заводе СПК «КАТП «Джанкой»

Место реализации проекта:

Джанкойский район

Общая стоимость (млн. долл. США): 19,0

Потребность в инвестициях (млн. долл. США): 19,0

Описание проекта:

Проект предусматривает восстановление и модернизацию консервного завода по переработке и консервированию овощей, а именно: сублимационная сушка овощей и шоковая заморозка (флюидизация) овощей. Также на территории завода планируется создание овощехранилища объемом 2500 тонн (холодильное оборудование с регулируемой газовой средой)

Желаемая форма участия потенциального инвестора:

Прямое инвестирование

Обеспеченность проекта:

Наличие земельного участка, производственных помещений, электроснабжение

Срок окупаемости: 6 лет

Стадия готовности проекта к реализации:

Разработан бизнес-план

Complex reconstruction and construction of vegetable storage facility on a vegetable canning factory AIC «CAGC «Dzhankoy»

Place of project realization:

Dzhankoy region

Total project cost (million USD): 19,0

Investments required (million USD): 19,0

Project summary:

The project implies recovery and modernization of vegetables processing and canning factory, including freeze dehydration and freeze-quenching system for vegetables. Also, the project involves construction of vegetable storage facility with total volume of 2500 tons (refrigerated warehouse with gas controlled atmosphere system).

Desirable form of investment:

Direct investments

Provision of the project:

Land plot, facilities and electrification are available

Payback period: 6 years

Stage of project readiness for realization:

Business plan



Контактная информация:

Джанкойская районная государственная администрация
Тел.: +38 (06564) 3-14-76
Контактное лицо: Жаков Станислав Хаджибичирович

Contacts:

Dzhankoy regional state administration
Tel.: +38 (06564) 3-14-76
Contact person: Stanislav Zhakov



Создание производственно-научного комплекса по выращиванию и переработке продукции аквакультуры

Место реализации проекта:

Черноморский район

Общая стоимость (млн. долл. США): 8,0

Потребность в инвестициях (млн. долл. США): 8,0

Описание проекта:

Проектом предусматривается строительство инновационного комплекса по выращиванию и переработке продукции аквакультуры на территории Новоивановского сельского совета Черноморского района.

Общая площадь комплекса составит 10 га земельного участка для строительства цехов по выращиванию ценных видов промысловых рыб, а также для организации цехов по переработке выращенной продукции аквакультуры. Для размещения объектов по выращиванию мидии планируется взять в аренду 180 га водной акватории озера Донузлав.

На территории комплекса планируется освоить круглогодичное выращивание и переработку ценных видов промысловых рыб, естественные популяции которых в настоящее время сокращаются, а также выращивание черноморской мидии и сбор моллюска - рапана

Желаемая форма участия потенциального инвестора:

Прямое инвестирование

Обеспеченность проекта:

Определен земельный участок, научное и технологическое сопровождение проекта

Срок окупаемости: 7,7 лет

Стадия готовности проекта к реализации:

Разработан бизнес-план

Creation of an industrial-scientific complex on growing and processing aquaculture products

Place of project realization:

Chernomorskoe region

Total project cost (million USD): 8,0

Investments required (million USD): 8,0

Project summary:

The project implies construction of an innovative complex for cultivation and processing of aquaculture on the territory of Novoivanovskiy vellage council of basis of Chernomorskoe region.

Total land plot area is 10 hectares for facilities construction aimed on commercially valuable fish farming as well as processing facilities for grown aquaculture production. Mussel cultivation facilities will be placed in 180 hectares of lake Donuzlav rented water area.

Also the territory of the complex will contain year-round commercially valuable fish cultivation and processing facility. As well as facility for Black Sea mussels and shellfish rapa whelk cultivation

Desirable form of investment:

Direct investments

Provision of the project:

A land plot is determined, scientific and technological project support

Payback period: 7,7 years

Stage of project readiness for realization:

Business plan



Контактная информация:

Черноморская районная государственная администрация

Тел./факс: +38 (06558) 20-863

e-mail: prm_rga@mail.ru

Contacts:

Chernomorskoe regional state administration

Tel./fax: +38 (06558) 20-863

e-mail: prm_rga@mail.ru



Создание производства индустриальных пеллет на базе КРП «Крымский зерновой элеватор»

Creation of an industrial pellets facility on the basis of Crimean republican enterprise «Crimean Grain elevator»

Место реализации проекта:

Симферопольский район, пгт Гвардейское

Общая стоимость (млн. долл. США): 12,9

Потребность в инвестициях (млн. долл. США): 12,9

Описание проекта:

Проект предусматривает освоение нового направления производства топливных гранул (пеллет) мощностью 65000 т/год готовой продукции из отходов зерновых культур (пшеница, ячмень, овес, рис). Потенциальный объем соломы в республике, которую можно использовать для производства пеллет, составляет порядка 400-430 тыс. тонн. Планируется создание 129 рабочих мест

Желаемая форма участия потенциального инвестора:

Государственно-частное партнерство

Обеспеченность проекта:

Имеется земельный участок, существуют необходимые сырьевые ресурсы

Срок окупаемости: 7 лет

Стадия готовности проекта к реализации:

Разработан бизнес-план

Place of project realization:

Gvardeyskoe, Simferopol region

Total project cost (million USD): 12,9

Investments required (million USD): 12,9

Project summary:

The project implies construction of a new kind of fuel pellets facility with total capacity of 65000 tons per year. Materials for pellets producing are runoffs of wheat, barley, oats, and rice. Potential volume of wheat sticks that can be used for pellets producing in the Republic of Crimea is around 400-430 thousand tons. 129 new working places are planned to be created

Desirable form of investment:

Public-private partnership

Provision of the project:

A land plot and raw material base are available

Payback period: 7 years

Stage of project readiness for realization:

Business plan



Контактная информация:

Министерство сельского хозяйства Республики Крым

Тел.: +38 (0652) 25-01-36

e-mail: mcxrk@mail.ru

Contacts:

Ministry of Agriculture of the Republic of Crimea

Tel.: +38 (0652) 25-01-36

e-mail: mcxrk@mail.ru



Организация тепличного комплекса по выращиванию овощей с использованием термальных вод

Organization of a greenhouse complex for vegetable growth with the use of thermal water

Место реализации проекта:

Джанкойский район

Общая стоимость (млн. долл. США): 9,5

Потребность в инвестициях (млн. долл. США): 9,5

Описание проекта:

Создание современного тепличного комплекса общей площадью 4 га (в дальнейшем возможно расширение) с круглогодичным циклом производства в с. Медведевка, с использованием существующей природной энергии. Отопление социальных объектов с. Медведевка

Желаемая форма участия потенциального инвестора:

Прямое инвестирование

Обеспеченность проекта:

Имеется земельный участок, термальная скважина размещена на территории сельсовета

Срок окупаемости: 6,3 года

Стадия готовности проекта к реализации:

Разработан бизнес-план

Place of project realization:

Dzhankoy region

Total project cost (million USD): 9,5

Investments required (million USD): 9,5

Project summary:

Creation of a modern greenhouse complex with total area of 4 hectares (potential enlargement is available) with year-round production cycle in Medvedevka village. The complex will use existing natural power of thermal water wells. Also the complex will produce heat power for social objects of Medvedevka village

Desirable form of investment:

Direct investments

Provision of the project:

A land plot and thermal water well are available

Payback period: 6,3 years

Stage of project readiness for realization:

Business plan



Контактная информация:

Джанкойская районная государственная администрация
Тел.: +38 (06564) 3-14-76

Contacts:

Dzhankoy regional state administration
Tel.: +38 (06564) 3-14-76



Создание производственно-научного предприятия по выращиванию и комплексной переработке эфиромасличных культур

Место реализации проекта:

Белогорский район, с. Крымская Роза

Общая стоимость (млн. долл. США): 3,9

Потребность в инвестициях (млн. долл. США): 3,9

Описание проекта:

Реализация проекта предусматривает:

- внедрение новых сортов эфиромасличных культур;
- внедрение инновационных разработок в технологии эфиромасличного производства.

Планируемые культуры для выращивания и переработки: кориандр, котовник, лаванда, полынь, роза, шалфей.

Посевные площади составляют 475 га

Желаемая форма участия потенциального инвестора:

Государственно-частное партнерство

Обеспеченность проекта:

Имеются производственные помещения, требующие капитального ремонта, инженерная инфраструктура, земли для выращивания культур, запатентованные технологии

Срок окупаемости: 5,4 года

Стадия готовности проекта к реализации:

Разработан бизнес-план

Creation of a scientific and manufacturing facility for growth and complex processing of essential oil plants

Place of project realization:

Krymskaya Roza, belogorsk region

Total project cost (million USD): 3,9

Investments required (million USD): 3,9

Project summary:

The project implies adaptation of:

- Modern and new essential oil plants;
- Innovative technologies in technologies of essential oil plants producing.

The project implies growth and processing of following essential oil plants: coriander, catnip, lavender, sage, rose, sage. A cultivated area of the projects is 475 hectares

Desirable form of investment:

Public-private partnership

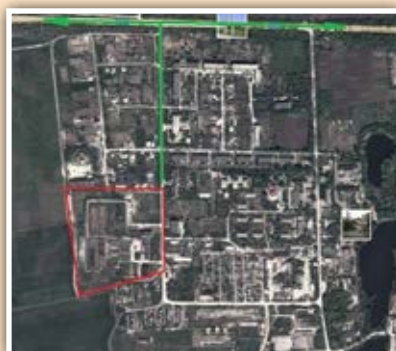
Provision of the project:

The project has engineering infrastructure, land plots, technologies, as well as industrial premises that require a major repairment

Payback period: 5,4 years

Stage of project readiness for realization:

Business plan



Контактная информация:

Институт сельского хозяйства Крыма НААН
Тел./факс: +38 (0652) 56-00-07
e-mail: isg.krym@gmail.com

Contacts:

Agricultural Institute of Crimea
National Academy of Agricultural Science
Tel./fax: +38 (0652) 56-00-07
e-mail: isg.krym@gmail.com



Реконструкция фруктохранилища с регулируемой газовой средой на базе ПАО «Совхоз «Весна»

Reconstruction of a fruit storage with a gas controlled atmosphere system on a basis of PJSC «Vesna»

Место реализации проекта:

Нижегородский район, с. Косточковка

Общая стоимость (млн. долл. США): 0,052

Потребность в инвестициях (млн. долл. США): 0,052

Описание проекта:

Проектом предусматривается реконструкция фруктохранилища с регулируемой газовой средой с целью увеличения объемов продукции для хранения до 2000 тонн.

Инвестиционный период проекта составляет 0,5 года.

Основной профиль деятельности ПАО «Совхоз «Весна»:

- выращивание яблок;
- выращивание персиков;
- выращивание черешни;
- выращивание винограда;
- выращивание зерновых.

Реализация Проекта планируется по направлениям выращивание, хранение и реализация яблок

Желаемая форма участия потенциального инвестора:

Государственно-частное партнерство

Обеспеченность проекта:

Согласовано выделение земельного участка

Срок окупаемости: 7,3 года

Стадия готовности проекта к реализации:

Разработан бизнес-план

Place of project realization:

Kostochkovka village, Nizhnegorskiy region

Total project cost (million USD): 0,052

Investments required (million USD): 0,052

Project summary:

The project implies reconstruction of a fruit storage facility with gas controlled atmosphere system aimed on enlargement of storage capacity to 2 thousand tons. An investment period of the project is 6 month.

Main activities of PJSC «Sovhoz «Vesna»

are the following:

- Apples growth;
- Peach growth;
- Sweet cherry growth;
- Grape growth;
- Grain growth.

The project is aimed on growth, storage, and distribution of apples

Desirable form of investment:

Public-private partnership

Provision of the project:

A land plot allocation is agreed

Payback period: 7,3

Stage of project readiness for realization:

Business plan



Камеры фруктохранилища



Общий вид фруктохранилища

Контактная информация:

ПАО «Совхоз «Весна»

Тел.: +38 (06550) 2-18-46

e-mail: sovhoz-vesna@rambler.ru

Contacts:

PJSC «Sovhoz «Vesna»

Tel.: +38 (06550) 2-18-46

e-mail: sovhoz-vesna@rambler.ru



Развитие овцеводства с полным циклом производства продукции легкой и пищевой промышленности

Development of a sheep farming complex with a completed production cycle of light and food industry products

Место реализации проекта:

Красноперекопский район

Общая стоимость (млн. долл. США): 11,5

Потребность в инвестициях (млн. долл. США): 11,5

Описание проекта:

Проектом предусматривается реализация инвестиционного проекта по следующим направлениям: выращивание и продажа овец; переработка продуктов овцеводства (убойный цех, цех для стрижки овец, холодильный цех со складами, цех по первичной выделке шкур). Основная продукция - баранина, шерсть, овчина, удобрения, овцы выращиваемых пород

Желаемая форма участия потенциального инвестора:

Прямое инвестирование

Обеспеченность проекта:

Имеются зарезервированные земли, решен вопрос по кормовой базе

Срок окупаемости: 8,9 лет

Стадия готовности проекта к реализации:

Разработан бизнес-план

Place of project realization:

Krasnoperekopsk region

Total project cost (million USD): 11,5

Investments required (million USD): 11,5

Project summary:

The project implies implementation of an investment project by followings: sheep growth (sale); goods of sheep farming processing (slaughterhouse, sheep shearing department, refrigerator with warehouses, sheep dressing department). The complex will produce lamb, wool, sheepskin, fertilizers, sheep for sale

Desirable form of investment:

Direct investments

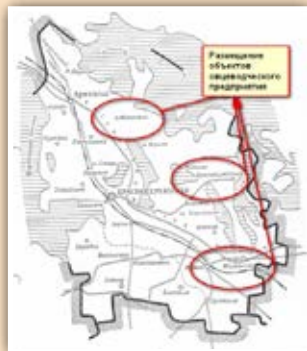
Provision of the project:

Land plots and feed resources are available

Payback period: 8,9 years

Stage of project readiness for realization:

Business plan



Контактная информация:

Красноперекопская
районная государственная администрация
Тел./факс: +38 (06565) 2-16-16, 2-10-06
e-mail: krga@krga.gov.ua

Contacts:

Krasnoperekopsk
regional state administration
Tel./fax: +38 (06565) 2-16-16, 2-10-06
e-mail: krga@krga.gov.ua



Строительство завода по переработке молока

Construction of a milk processing factory

Место реализации проекта:

Белогорский район

Общая стоимость (млн. долл. США): 1,7

Потребность в инвестициях (млн. долл. США): 1,7

Описание проекта:

Создание молокоперерабатывающего комплекса, производство молочной продукции из собственного сырья. Увеличение поголовья коров дойного стада

Желаемая форма участия потенциального инвестора:

Прямое инвестирование

Обеспеченность проекта:

Действующее фермерское хозяйство

Срок окупаемости: 2,5 года

Стадия готовности проекта к реализации:

Инвестиционное предложение

Place of project realization:

Belogorsk region

Total project cost (million USD): 1,7

Investments required (million USD): 1,7

Project summary:

Creation of a dairy processing complex, dairy goods production out of natural raw material with amplification of dairy cattle herd

Desirable form of investment:

Direct investments

Provision of the project:

Processing arming enterprising

Payback period: 2,5 years

Stage of project readiness for realization:

Investment proposal



Контактная информация:

ф/х «Шабалин»

Контактная информация

в Белогорской районной государственной администрации:

тел. +38 (06559) 9-12-35

Contacts:

«Shabalin» p/f

Contacts

in Belogorsk Regional State Administration:

Tel.: +38 (06559) 9-12-35



Строительство модуля по переработке молока с увеличением дойного стада до 200 голов

Место реализации проекта:

Кировский район

Общая стоимость (млн. долл. США): 0,75

Потребность в инвестициях (млн. долл. США): 0,5

Описание проекта:

Проектом предусматривается закупка:
племенного поголовья – 50 голов,
кормозаготовительной техники,
трактора с погрузчиком, кормораздатчика. Также
планируется создание доильного зала

Желаемая форма участия потенциального инвестора:

Кредитные ресурсы

Обеспеченность проекта:

Заключены договора аренды земельных паев общей
площадью 385 га с возможностью увеличения за счет
земель запаса на 50 га

Срок окупаемости: 3 года

Стадия готовности проекта к реализации:

Инвестиционное предложение

Creation of dairy processing module with amplification of dairy cattle herd to 200-heads

Place of project realization:

Kirovskoe region

Total project cost (million USD): 0,75

Investments required (million USD): 0,5

Project summary:

The project implies purchasing of followings:

- 50-heads of breeding stock;
- A forage conservation equipment;
- A tractor and a loader;
- A feed distribution machine.

As well as creation of a lactorium

Desirable form of investment:

Loan

Providing of the project:

385 hectares of land plots are in a rent; additional 50
hectares of reserved land are available for rent

Payback period: 3 years

Stage of project readiness for realization:

Investment proposal



Контактная информация

КФХ «СовЛуг»

Тел.: +38 (06555) 5-33-67, +7 (978) 832-34-36

Контактное лицо: Плаксин Владимир Владимирович

Contacts:

Private farm «SovLug»

Tel.: +38 (06555) 5-33-67, +7 (978) 832-34-36

Contact person: Plaksin Vladimir



Создание агрокомплекса на базе фермерского хозяйства «Солхат»

Creation of a agricultural complex on a basis of private farm «Solkhat»

Место реализации проекта:

Кировский район

Общая стоимость (млн. долл. США): 0,9

Потребность в инвестициях (млн. долл. США): 0,9

Описание проекта:

Создание целостного производственно-перерабатывающего агрокомплекса: посадка виноградников, садов, овощей, строительство терминала хранения с/х продукции, элеватора, завода по производству соков и детского питания, пектинового завода, комбикормового завода

Желаемая форма участия потенциального инвестора:

Прямое инвестирование

Обеспеченность проекта:

728 га – аренда земель государственной собственности на 49 лет; 670 га – аренда паевых земель. Холодильники для хранения овощей и фруктов: с. Абрикосовка (восстановлены линия передач, водоснабжение), с. Льговка (восстановлена линия передач на 6 тыс. вольт)

Срок окупаемости: 8 лет

Стадия готовности проекта к реализации:

Имеется бизнес-план, проведены подготовительные работы

Place of project realization:

Kirovskoe region

Total project cost (million USD): 0,9

Investments required (million USD): 0,9

Project summary:

Creation of an integral production and processing agricultural complex: planting of vineyards, gardens, vegetables; construction of a storage terminal for agricultural products, an elevator, a juice and baby food factory, a pectin plant and a compound animal feedstall plant

Desirable form of investment:

Direct investments

Providing of the project:

728 hectares of state property land plots in 49-years lease; 670 hectares of private land plots in lease. Refrigeratory storage for vegetables and fruits in Abrikosovka and L'govka villages

Payback period: 8 years

Stage of project readiness for realization:

Bussines plan, preliminary work are done



Контактная информация

ФХ «Солхат»

Тел.: +38 (06555) 5-27-90, +38 (050) 497-40-31

Контактное лицо: Гордиенко Вячеслав Андреевич

Contacts:

Private farm «Solkhat»

Tel.: +38 (06555) 5-27-90, +38 (050) 497-40-31

Contact person: Gordienko Vyacheslav



Реконструкция молочно-товарной фермы для производства кумыса из кобыльего молока

Место реализации проекта:

Белогорский район

Общая стоимость (млн. долл. США): 0,2

Потребность в инвестициях (млн. долл. США): 0,2

Описание проекта:

Реконструкция животноводческого комплекса с автоматическим доением кобыл маток в доильном зале и реконструкция кумысного цеха.

Приобретение необходимой сельскохозяйственной техники для обслуживания данного комплекса

Желаемая форма участия потенциального инвестора:

Прямое инвестирование

Обеспеченность проекта:

Целостный имущественный комплекс

Срок окупаемости: 3 года

Стадия готовности проекта к реализации:

Инвестиционное предложение

Reconstruction of the dairy farm for the production of mare's milk – kumys

Place of project realization:

Belogorsky region

Total project cost (million USD): 0,2

Investments required (million USD): 0,2

Project summary:

Reconstruction of cattle-breeding complex with automatic milking of mares in the milking parlor and reconstruction of koumiss shop.

Acquiring of the needed agricultural machinery for the maintenance of the complex

Desirable form of investment:

Direct investments

Providing of the project:

Integral property complex

Payback period: 3 years

Stage of project readiness for realization:

Investment proposal



Контактная информация

ЧСП «Агрофирма «Зеленогорск»

Тел.: +38 (06559) 911-64

Контактное лицо: Любовецкий Василий Леонтьевич

Contacts:

Agrofirma «Zelenogorsk»

Tel.: +38 (06559) 911-64

Contact: Vasil L. Lyubovetsky



Реконструкция фермы для разведения коров, покупка племенного поголовья

Reconstruction of the farm for breeding cows, purchase of breeding stock

Место реализации проекта:

Белогорский район

Общая стоимость (млн. долл. США): 0,7

Потребность в инвестициях (млн. долл. США): 0,7

Описание проекта:

Реконструкция фермы для разведения коров, покупка племенного поголовья

Желаемая форма участия потенциального инвестора:

Прямое инвестирование

Обеспеченность проекта:

Целостный имущественный комплекс

Срок окупаемости: 5 лет

Стадия готовности проекта к реализации:

Инвестиционное предложение

Place of project realization:

Belogorsky region

Total project cost (million USD): 0,7

Investments required (million USD): 0,7

Project summary:

Reconstruction of the farm for breeding cows, purchase of breeding stock

Desirable form of investment:

Direct investments

Providing of the project:

Integral property complex

Payback period: 5 years

Stage of project readiness for realization:

Investment proposal



Контактная информация

ЧСП «Агрофирма «Зеленогорск»

Тел.: +38 (06559) 943-43

Контактное лицо: Любовецкий Василий Леонтьевич

Contacts:

Agrofirma «Zelenogorsk»

Tel.: +38 (06559) 943-43

Contact: Vasil L. Lyubovetsky



Введение в эксплуатацию производства халвы подсолнечной

Commissioning of production of halva

Место реализации проекта:

г. Симферополь

Общая стоимость (млн. долл. США): 1,0

Потребность в инвестициях (млн. долл. США): 1,0

Описание проекта:

1 этап (2 года): проведение маркетинговых исследований, заказ проектно-сметной документации, подбор линий производства халвы, приобретение оборудования;
2 этап (1 год): установка оборудования, пусконаладочные работы;
3 этап (2 года): ввод в эксплуатацию, организация производства халвы

Желаемая форма участия потенциального инвестора:

Прямое инвестирование

Обеспеченность проекта:

Наличие зданий, сооружений с коммуникациями.
Наличие квалифицированных сотрудников

Срок окупаемости: 5 лет

Стадия готовности проекта к реализации:

Подготовлена инвестиционная площадка

Place of project realization:

Simferopol

Total project cost (million USD): 1,0

Investments required (million USD): 1,0

Project summary:

Phase 1 (2 years): marketing research, custom design and estimate documentation, selection halva production lines, purchase of equipment;
Stage 2 (1 year): equipment installation, commissioning;
Stage 3 (2 years): commissioning, organization of production of halva

Desirable form of investment:

Direct investments

Providing of the project:

Availability of buildings, structures with communications.
Availability of skilled workers

Payback period: 5 years

Stage of project readiness for realization:

Investment platform is prepared



Контактная информация

ПАО «Симферопольский консервный завод им. С. М. Кирова»
Тел.: +38 (0652) 27-40-54
Контактное лицо: Якубова Алла Петровна

Contacts:

PJSC «Simferopol cannery factory Kirov»
Tel.: +38 (0652) 27-40-54
Contact: Alla Petrovna Yakubova



Создание био-комплекса по производству дизельного и твердого биотоплива

Место реализации проекта:

Советский район, пгт Советское

Общая стоимость (млн. долл. США): 2,5

Потребность в инвестициях (млн. долл. США): 2,4

Описание проекта:

Согласно проекту предусматривается изготовление, доставка и монтаж оборудования для производства дизельного и твердого биотоплива, а также строительство локационных очистных сооружений для нужд предприятия

Желаемая форма участия потенциального инвестора:

Прямое инвестирование

Обеспеченность проекта:

Земельный участок площадью 2 га, имеется имущественный комплекс

Срок окупаемости: 6 лет

Стадия готовности проекта к реализации:

Разработан бизнес-план

Creation of a bio-complex for production of diesel and solid biofuel

Place of project realization:

Sovetsky region, Sovetskoe vll.

Total project cost (million USD): 2,5

Investments required (million USD): 2,4

Project summary:

The project provides manufacture, delivery and installation of equipment for diesel and solid biofuel production. As well as construction of local treatment facilities

Desirable form of investment:

Direct investments

Providing of the project:

Land plot of 2 hectares, and property complex

Payback period: 6 years

Stage of project readiness for realization:

The business plan is developed



Контактная информация

ПАО «Советский маслодельный завод»

Контактная информация

в Советской районной государственной администрации:

тел. +38 (06551) 9-15-30

Contacts:

PJSC «Sovetsky butter factory»

Contacts

in Sovetskoe Regional State Administration:

Tel.: +38 (06551) 9-15-30



Организация сбора и переработки молока

Collection and processing of milk

Место реализации проекта:

Белогорский район

Общая стоимость (млн. долл. США): 0,4

Потребность в инвестициях (млн. долл. США): 0,4

Описание проекта:

Приобретение и установка модульного завода по переработке молока.

1 этап - строительство цеха по переработке молока, в т.ч. узлы по приёму, пастеризации, охлаждению молока и производству кисломолочных продуктов, узел фасовки молока и кисломолочных продуктов, сметаны, сыров не ферментированных, холодильных камер.

2 этап – закупка необходимого оборудования

Желаемая форма участия потенциального инвестора:

Прямое инвестирование

Обеспеченность проекта:

Наличие земельного участка под строительство молокоперерабатывающего пункта, наличие дойного стада в количестве 300 голов

Срок окупаемости: 2 года

Стадия готовности проекта к реализации:

Инвестиционное предложение

Place of project realization:

Belogorsk region

Total project cost (million USD): 0,4

Investments required (million USD): 0,4

Project summary:

Purchasing and installation of equipment for milk processing.

1 stage – construction of workshop for processing of milk, including receiving, pasteurizing, cooling of milk and dairy products production, packaging assembly for sour cream, not fermented cheese, cold rooms.

2 stage – purchasing of equipment

Desirable form of investment:

Direct investment

Provision of the project:

A land plot for construction is available, as well as dairy herd of 300 cows

Payback period: 2 years

Stage of project readiness for realization:

Investment offer



Контактная информация:

СОК «Оптовый рынок «Зуйский»

Тел.: +38 (0652) 22-64-98

Контактное лицо: Даниелян Армен Гарникович

Contacts:

Agricultural cooperative «Wholesale market «Zuyskiy»

Tel.: +38 (0652) 22-64-98

Contact person: Armen Danielyan



Организация сбора и переработки молока

Collection and processing of milk

Место реализации проекта:

Джанкойский район

Общая стоимость (млн. долл. США): 0,4

Потребность в инвестициях (млн. долл. США): 0,36

Описание проекта:

Приобретение и установка модульного завода по переработке молока

Желаемая форма участия потенциального инвестора:

Кредитные средства

Обеспеченность проекта:

Наличие земельного участка, обеспеченного электроснабжением

Срок окупаемости: 9 месяцев

Стадия готовности проекта к реализации:

Разработан инвестиционный проект

Place of project realization:

Dzhankoy region

Total project cost (million USD): 0,4

Investments required (million USD): 0,36

Project summary:

Purchasing and installation of module factory for milk processing

Desirable form of investment:

Credit

Provision of the project:

Land plot with electrical supply

Payback period: 9 months

Stage of project readiness for realization:

Investment project was developed



Контактная информация:

СОК «Молочный источник»

Контактная информация

в Джанкойской районной государственной администрации:

тел.: +38 (06564) 3-34-34

Contacts:

AC «Molochny istochnik»

Contacts

in Dzhankoy Regional State Administration:

Tel.: +38 (06564) 3-34-34



Строительство «Крымского зернового элеватора»

Construction of a Crimean grain elevator

Место реализации проекта:

Симферопольский район, пгт Гвардейское

Общая стоимость (млн. долл. США): 16,5

Потребность в инвестициях (млн. долл. США): 16,5

Описание проекта:

Приобретение и монтаж оборудования элеватора, комбикормового завода и птицекомплекса. Ввод комплекса в эксплуатацию

Желаемая форма участия потенциального инвестора:

Государственно-частное партнерство

Обеспеченность проекта:

Определен земельный участок

Срок окупаемости: 4 года

Стадия готовности проекта к реализации:

Инвестиционное предложение

Place of project realization:

Simferopol region, Gvardeyskoe vill.

Total project cost (million USD): 16,5

Investments required (million USD): 16,5

Project summary:

Acquisition and installation of the elevator, feed mill and poultry farm. Putting the complex into the operation

Desirable form of investment:

Public-private partnership

Provision of the project:

The land plot is defined

Payback period: 4 years

Stage of project readiness for realization:

Investment proposal



Контактная информация:

Министерство сельского хозяйства Республики Крым
Тел.: +38 (0652) 25-01-36
e-mail: mcxrk@mail.ru

Contacts:

Ministry of Agriculture of the Republic of Crimea
Tel.: +38 (0652) 25-01-36
e-mail: mcxrk@mail.ru



Создание центра молочного и племенного животноводства с производством электрической энергии и биоудобрений

Место реализации проекта:

Красногвардейский район

Общая стоимость (млн. долл. США): 21,0

Потребность в инвестициях (млн. долл. США): 21,0

Описание проекта:

Строительство молочного комплекса на 1200 дойных коров беспривязного содержания с практическим решением комплексных вопросов организации безотходной и экологически чистой, энергосберегающей технологии обработки земли, производства молока и мяса, единой политики в области заготовки кормов с внедрением прогрессивных отечественных и европейских технологий, средств механизации. Проектом предусматривается создание 35 новых рабочих мест, с высоким уровнем заработной платы и решением социальных программ на селе. В проекте предусматривается внедрение инновационного роботизированного доильного комплекса, производимого мировым лидером в данной сфере – компанией «Lely Industries»

Желаемая форма участия потенциального инвестора:

Государственно-частное партнерство

Обеспеченность проекта:

Выделена земля под строительство комплекса и инфраструктурных объектов площадью 20 га из земель запаса Котельниковского сельского совета. Имеются земли для растениеводства - 3,5 тыс. га, из которых 1,2 тыс. га – орошаемые

Срок окупаемости: 9,8 года

Стадия готовности проекта к реализации:

Разработан бизнес-план

Creation of the center for dairy and cattle breeding with the production of electric energy and bio-fertilizers

Place of project realization:

Krasnogvardeysky region

Total project cost (million USD): 21,0

Investments required (million USD): 21,0

Project summary:

Construction of a loose-housing dairy complex for 1200 cows, with practical solutions to the issues of organization of non-waste and environmentally friendly, energy-saving technologies of cultivation, production of milk and meat, with a unified policy in the field forage and introduction of advanced domestic and European technologies, and mechanization means. The project provides the creation of 35 new jobs with high wages and the solution of social programs in rural areas. The project envisages the introduction of innovative robotic milking complex produced by the world leader in this area - company «Lely Industries»

Desirable form of investment:

Public-private partnership

Provision of the project:

For the construction of a complex and its infrastructure facilities the land plot with an area of 20 hectares is allocated from the land reserve of the Kotelnikovo village Council. Land for crop production - 3.5 thousand hectares, of which 1.2 hectares are irrigated available.

Payback period: 9,8 years

Stage of project readiness for realization:

The business plan is developed



Контактная информация:

ЧП «ФЕНИКС-ПЛУС»

Контактная информация

в Красногвардейской районной государственной администрации

тел. +38 (06556) 2-41-75

Contacts:

PE «FENIKS-PLUS»

Contacts

in Krasnogvardeyskoe Regional State Administration:

Tel.: +38 (06556) 2-41-75



Организация хранения и переработки овощей. Развитие овощеводства открытого грунта на верхнем капельном орошении

Место реализации проекта:

Раздольненский район

Общая стоимость (млн. долл. США): 2,5

Потребность в инвестициях (млн. долл. США): 2,0

Описание проекта:

Установка фрегатной системы и оборудования для капельного орошения.

Строительство здания, приобретение оборудования (холодильники, фасовочные машины, автотранспорт) для хранения, переработки и транспортировки овощей

Желаемая форма участия потенциального инвестора:

Прямое инвестирование

Обеспеченность проекта:

Производственные помещения: здания для хранения овощей 1500 м², 8400 м³

Срок окупаемости: 3 года

Стадия готовности проекта к реализации:

Инвестиционное предложение

Organization of processing and storage of vegetables. Development of vegetable production in open ground way with drip irrigation

Place of project realization:

Razdolnoe region

Total project cost (million USD): 2,5

Investments required (million USD): 2,0

Project summary:

Installation of equipment for frigates and drip irrigation. Construction of buildings, purchase of equipment (refrigerators, packaging machines, vehicles) for the storage, processing and transportation of vegetables

Desirable form of investment:

Direct investments

Provision of the project:

Premises for storage of vegetables with capacity of 1500 and 8400 cubic meters

Payback period: 3 years

Stage of project readiness for realization:

Investment offer



Контактная информация:

ЧСП «Монтанай»

Контактная информация

в Раздольненской районной государственной администрации:

тел. +38 (06553) 9-15-33

Contacts:

РАЕ «Montanay»

Contacts

in Razdolnoe Regional State Administration:

Tel.: +38 (06553) 9-15-33



Реконструкция и развитие Международного аэропорта «Симферополь»

Reconstruction and development of the International airport «Simferopol»

Место реализации проекта:

г. Симферополь

Общая стоимость (млн. долл. США): 1015,0

Потребность в инвестициях (млн. долл. США): 1015,0

Описание проекта:

В рамках проекта запланировано проведение срочного текущего ремонта, восстановление эксплуатационной пригодности искусственной взлетно-посадочной полосы 1 (ИВПП-1), реконструкция ИВПП-2, строительство нового аэровокзального комплекса

Желаемая форма участия потенциального инвестора:

Прямое инвестирование

Обеспеченность проекта:

Имущественный комплекс

Стадия готовности проекта к реализации:

Проектное предложение

Place of project realization:

Simferopol

Total project cost (million USD): 1015,0

Investments required (million USD): 1015,0

Project summary:

The project is planned for urgent repairs, restoration of operational suitability of the artificial runway 1 (runway-1), reconstruction of the runway-2, the construction of a new airport complex

Desirable form of investment:

Direct investments

Provision of the project:

Property complex

Stage of project readiness for realization:

Project proposal



Контактная информация:

ПАО «Международный аэропорт «Симферополь»
Тел.: +38 (0652) 59-57-85, +38 (0652) 59-55-16
www.airport.crimea.ua
e-mail: office@airport.crimea.ua

Contacts:

PJSC International airport Simferopol
Tel.: +38 (0652) 59-57-85, +38 (0652) 59-55-16
www.airport.crimea.ua
e-mail: office@airport.crimea.ua



Реконструкция автомобильной дороги Белогорск- Приветное

Место реализации проекта:

Республика Крым

Общая стоимость (млн. долл. США): 80,0

Потребность в инвестициях (млн. долл. США): 80,0

Описание проекта:

Реконструкция автодороги протяженностью 34,3 км по нормам III технической категории.

Дорога будет являться дополнительным подъездом к юго-восточному побережью Крыма

Желаемая форма участия потенциального инвестора:

Государственно-частное партнерство

Обеспеченность проекта:

Существующая автомобильная дорога Белогорск - Приветное

Срок окупаемости: 25 лет

Стадия готовности проекта к реализации:

Технико-экономическое обоснование проекта

Reconstruction of the road Belogorsk-Privetnoe

Place of project realization:

The Autonomous Republic of Crimea

Total project cost (million USD): 80,0

Investments required (million USD): 80,0

Project summary:

Reconstruction of road standards for III categories.

The road will be an additional entrance to south and east coast of Crimea

Desirable form of investment:

Public-private partnership

Providing of the project:

Present road Belogorsk-Privetnoe

Payback period: 25 years

Stage of project readiness for realization:

Preliminary study



Контактная информация:

Служба автомобильных дорог в Республике Крым
Тел.: +38 (0652) 27-56-63, +38(0652) 615-778

Contacts:

Road Service in the Republic of Crimea
Tel.: +38 (0652) 27-56-63, +38 (0652) 615-778



Создание яхтенной марины на базе неиспользованного земельного участка в пгт Оленевка Черноморского района

Место реализации проекта:

Черноморский район

Общая стоимость (млн. долл. США): 92,0

Потребность в инвестициях (млн. долл. США): 92,0

Описание проекта:

Создание архитектурного комплекса яхтенной марины, которая включает в себя: яхтенную марину на 148 швартовочных мест, два эллинга для наземного хранения (открытый и крытый), гостиничный комплекс, гостевую автостоянку, строительство инженерных сетей (водоснабжение и электроэнергия), создание локальных очистных сооружений и др.

Желаемая форма участия потенциального инвестора:

Прямое инвестирование

Обеспеченность проекта:

Наличие земельного участка

Срок окупаемости: 7 лет

Стадия готовности проекта к реализации:

Инвестиционное предложение

The creation of a yacht Marina on the basis of unused land in Olenevka village Chernomorsky region

Place of project realization:

Chernomorsky region

Total project cost (million USD): 92,0

Investments required (million USD): 92,0

Project summary:

The creation of marina architectural complex, which includes: 148 moorings, boathouse for two ground storage (indoor and outdoor boathouse), hotel, parking, construction of utilities (water and electricity), the creation of local treatment facilities ect.

Desirable form of investment:

Direct investments

Providing of the project:

The land plot is defined

Payback period: 7 years

Stage of project readiness for realization:

Investment offer



Контактная информация

Оленевский сельский совет

Тел: +38 (06558) 9-61-31

e-mail: olenevkasovet@mail.ru

Контактное лицо: Рябокөнъ Иван Алексеевич

Contacts:

Olenevsky village council

Tel: +38 (06558) 9-61-31

e-mail: olenevkasovet@mail.ru

Contact: Ivan Riabokon



Создание международного яхт-клуба

The creation of an international yacht club

Место реализации проекта:

г. Керчь

Общая стоимость (млн. долл. США): 19,0

Потребность в инвестициях (млн. долл. США): 19,0

Описание проекта:

Строительство объекта инфраструктуры яхтенного туризма в г. Керчь в районе ул. Советской и Адмиралтейского проезда. Предлагается увеличить площадь береговой части объекта путем «отсыпки» мелководной части акватории до средней глубины 2 – 2,5 метра. Тем самым увеличивается площадь береговой части до 0,65 – 0,75 га. На территории «отсыпки» планируется разместить причалы на 220 швартовочных мест.

Участок береговой территории разделяется на:

- техническую территорию: стоянка для автотранспорта, места для хранения плавсредств, склады и кладовые для шкиперского имущества;
- территорию для создания бизнес инфраструктуры: диспетчерская служба и служба погоды, офисные помещения, гостиничный комплекс, «морской» магазин и ремонтно-сервисные службы, заведения общественного питания

Желаемая форма участия потенциального инвестора:

Прямое инвестирование

Обеспеченность проекта:

Определен земельный участок

Срок окупаемости: 7 лет

Стадия готовности проекта к реализации:

Инвестиционное предложение

Place of project realization:

Kerch

Total project cost (million USD): 19,0

Investments required (million USD): 19,0

Project summary:

Construction of the infrastructure of yacht tourism in Kerch near the str. Soviet and Admiralty road. It is proposed to increase the area of the coastal part of the object by «dumping» the shallow part of the area to an average depth of 2 – 2.5 meters. Thereby increases the area of the coastal part up to 0,65 – 0,75 hectares. On the territory of «dumping» it is planned to place the berths on the 220 mooring places. The area of the coastal territory is divided into:

- Technical area: parking area, storage space for boats, warehouses and storerooms for naval stores;
- The territory to create a business infrastructure dispatching service and the weather service, office spaces, a hotel complex, «sea» store, repair and maintenance services

Desirable form of investment:

Direct investment

Providing of the project:

The land plot is defined

Payback period: 7 years

Stage of project readiness for realization:

Investment offer



Контактная информация:

Керченский городской совет

Тел.: +38 (06561) 20-50-7

e-mail: kerchtr@mail.ru

Контактное лицо: Ликучева Татьяна Михайловна

Contacts:

Kerch city Council

Tel.: +38 (06561) 20-50-7

e-mail: kerchtr@mail.ru

Contact: Likucheva Tatyana Mikhailovna



Создание яхтенной марины на базе Яхт-клуба в районе горы Алчак

Creation of marina on the basis of the Yacht Club near Mt Alchak

Место реализации проекта:

г. Судак

Общая стоимость (млн. долл. США): 36,0

Потребность в инвестициях (млн. долл. США): 36,0

Описание проекта:

Создание архитектурного комплекса яхтенной марины, который включает в себя: волнозащитную дамбу для организации причалов яхт на 100 швартовочных мест различных габаритов (моторных и парусных), маяк причал для подъема яхт на берег, набережную с амфитеатром для проведения различных мероприятий, комплексное парковое благоустройство устья реки Суук-Су, помещения яхт-клуба (по стандарту международного общества яхтсменов), гостиницу для отдыха яхтсменов, включая номера для VIP-клиентов на верхних этажах, конференц-центр, спортивный блок с бассейном, ресторан, бары, кафе, а также в цокольном этаже технические помещения для обслуживания и хранения яхт, гараж

Желаемая форма участия потенциального инвестора:

Прямое инвестирование

Обеспеченность проекта:

Определен земельный участок

Срок окупаемости: 7 лет

Стадия готовности проекта к реализации:

Инвестиционное предложение

Place of project realization:

Sudak

Total project cost (million USD): 36,0

Investments required (million USD): 36,0

Project summary:

Creation of the marina architectural complex, which includes: protective dam for the mooring of yachts (motor and sailing) with 100 mooring places of various dimensions, lighthouse pier to lift yachts on the beach, promenade with an amphitheatre for various events, complex of Park landscaping of the river mouth Suuk-su, premises yacht club (under the standard of the international society Yachtmaster), a hotel, including rooms for VIP-clients on the top floor, conference centre, sports block with pool, restaurant, bars, cafes, and in the ground floor technical facilities for maintenance and storage of yachts, garage

Desirable form of investment:

Direct investments

Providing of the project:

The land plot is defined

Payback period: 7 years

Stage of project readiness for realization:

Investment proposal



Контактная информация:

Судакский городской совет

Тел.: +38 (06566) 3-45-96

e-mail: sudak_ekonomika@mail.ru

Контактное лицо: Гарничев Александр Михайлович

Contacts:

Sudak city Council

Tel.: +38 (06566) 3-45-96

e-mail: sudak_ekonomika@mail.ru

Contact: Ganichev Alexander Mikhailovich



Создание яхтенной марины на мысе Морской, озеро Донузлав

The creation of a yacht Marina at the Cape Morskoy, lake Donuzlav

Место реализации проекта:

г. Евпатория, пгт Мирный

Общая стоимость (млн. долл. США): 96,0

Потребность в инвестициях (млн. долл. США): 96,0

Описание проекта:

Создание архитектурного комплекса яхтенной марины, которая включает в себя: судоремонтные мастерские, административные помещения, эллинги, торгово-выставочный центр, причалы на 500 швартовочных мест, паркинг, набережная, рестораны, гостиницу, комплекс SPA и фитнеса, мини пансионаты семейного типа, магазины, маяк, пляж и др.

Желаемая форма участия потенциального инвестора:

Прямое инвестирование

Обеспеченность проекта:

Наличие земельного участка

Срок окупаемости: 7 лет

Стадия готовности проекта к реализации:

Инвестиционное предложение

Place of project realization:

Evpatoria, Mirny vill.

Total project cost (million USD): 96,0

Investments required (million USD): 96,0

Project summary:

The creation of the marina architectural complex, which includes: ship repair workshops, administrative offices, holiday houses, trade center, 500 marinas mooring places, a parking, promenade, restaurants, hotel, SPA and fitness, mini boarding houses of family type, shops, lighthouse, beach, etc.

Desirable form of investment:

Direct investments

Providing of the project:

The land plot is available

Payback period: 7 years

Stage of project readiness for realization:

Investment proposal



Контактная информация

Мирновский поселковый совет

Тел.: +38 (06569) 4-80-24

e-mail: donuzlav-ik@list.ru

Контактное лицо: Симех Анатолий Григорьевич

Contacts:

Mirnovskiy village Council

Tel.: +38 (06569) 4-80-24

e-mail: donuzlav-ik@list.ru

Contact: Simeh Anatoly Grigorievich



Организация участка производства синтетических лекарственных субстанций, сертифицированного по международному стандарту GMP

Место реализации проекта:

г. Саки

Общая стоимость (млн. долл. США): 6,0

Потребность в инвестициях (млн. долл. США): 5,8

Описание проекта:

Необходимость создания производственного участка синтетических лекарственных субстанций, сертифицированного по GMP, определяется тем, что фармацевтическая промышленность России более чем на 70% обеспечивается импортными лекарственными субстанциями, поставляемыми из Индии, Китая и других стран. Предприятие имеет 18 регламентов синтеза лекарственных субстанций (милдронат, кокарбоксилаза гидрохлорид, тиотриазолин, аминокaproновая кислота, дибазол, дифенин, бензилбензоат медицинский, добезилат, клофелин, ксеноформ, линетол, оксолин, валидол, таурин, меркаптопурин, тримекаин, этамзилат, фенобарбитал). Для организации выпуска субстанций необходимо провести подготовку и сертификацию производства по международному стандарту GMP

Желаемая форма участия потенциального инвестора:

Долевое участие

Обеспеченность проекта:

Имущественный комплекс

Срок окупаемости: 5 лет

Стадия готовности проекта к реализации:

Готовность 20%

Organization of a production of synthetic drug substances, certified under the international standard GMP

Place of project realization:

Saky

Total project cost (million USD): 6,0

Investments required (million USD): 5,8

Project summary:

The necessity of creating of industrial site of synthetic drug substances, certified by GMP, determined by the fact that the pharmaceutical industry of Russia is more than 70% provided by the imported medicinal substances supplied from India, China and other countries.

The company has 18 regulations of synthesis of drug substances (mildronat, kokarboksilaza hydrochloride thiotriazoline, aminocaproic acid, dibazol, phenytoin, benzyl benzoate, Medical dobesilate, clonidine, ksenoform, linetol, oksolina, validol, taurine, mercaptopurine, trimekain, etamzilat, phenobarbital). For organizing the production of substances it is a need for training and certification of production according to international standard GMP

Desirable form of investment:

Share holding

Provision of the project:

Property complex

Payback period: 5 years

Stage of project readiness for realization:

Willingness to 20%



Контактная информация:

ООО «НПП «Технопромприбор»

Тел.: +7 (978) 732-01-14

e-mail: tehn26@yandex.ua

Контактное лицо: Белов Юрий Петрович

Contacts:

«SPE «Tehnoprompribor» LLC

Tel.: +7 (978) 732-01-14

e-mail: tehn26@yandex.ua

Contact: Yuriy Belov



Создание участка роста монокристаллов и изготовление на их основе детекторов ионизирующего излучения

Место реализации проекта:

г. Саки

Общая стоимость (млн. долл. США): 1,8

Потребность в инвестициях (млн. долл. США): 1,7

Описание проекта:

Создание участка изготовления детекторов ионизирующего излучения на основе монокристаллов йодида цезия, йодида натрия собственного производства и детекторов нового поколения из монокристаллов йодидов бария, стронция, лития является актуальным, т.к. монокристаллы и детекторы из них используются в различных областях «народного хозяйства» – медицине, геологии, науке, как в России, так и за рубежом. На сегодняшний день вопрос обеспечения российской медицины томографами собственного производства и запчастями к ним является наиболее актуальным. Основным узлом томографа является детектор большого размера из монокристалла йодида натрия. В настоящее время такие детекторы изготавливаются только за рубежом

Желаемая форма участия потенциального инвестора:

Долевое участие

Обеспеченность проекта:

Имущественный комплекс

Срок окупаемости: 5 лет

Стадия готовности проекта к реализации:

Готовность 15%, налажено производство исходного сырья для монокристаллов, отработывается технология роста монокристаллов на экспериментальных установках роста, имеется образец установки роста монокристаллов большого диаметра методом Стокбаргера

The creation of single-crystal growth area and production of ionizing radiation detectors on their basis

Place of project realization:

Saki

Total project cost (million USD): 1,8

Investments required (million USD): 1,7

Project summary:

Creation of a site of manufacture of detectors of ionizing radiation on the basis of single crystals of cesium iodide, sodium iodide own production and detectors of new generation of iodine crystals of barium, strontium, lithium is relevant because a single crystals and detectors of them are used in different fields of «national economy» – medicine, Geology, science, both in Russia and abroad. Today, the issues of providing of Russian medical tomographs with own production and spare parts to them is most relevant. The main unit of the imager is the detector of large single crystal of sodium iodide. Currently, these detectors are made only abroad

Desirable form of investment:

Share holding

Provision of the project:

Property complex

Payback period: 5 years

Stage of project readiness for realization:

The willingness is 15%, production of feedstock for single crystals, worked out the technology of growth of single crystals pilot plant growth, there is a reference of installation growth of single crystals of large diameter by the method of Stockbarger



Контактная информация:

ООО «НПП «Технопромприбор»

Тел.: +7 (978) 732-01-14

e-mail: tehno26@yandex.ua

Контактное лицо: Белов Юрий Петрович

Contacts:

«SPE «Tehnoprompribor» LLC

Tel.: +7 (978) 732-01-14

e-mail: tehno26@yandex.ua

Contact: Yuriy Belov



Организация производства водогрейных автоматических твердотопливных котлов, работающих на биомассе

Место реализации проекта:

г. Симферополь

Общая стоимость (млн. долл. США): 0,5

Потребность в инвестициях (млн. долл. США): 0,4

Описание проекта:

Создание и реализация оборудования, предназначенного для обеспечения горячего водоснабжения и отопления

Желаемая форма участия потенциального инвестора:

Прямое инвестирование

Обеспеченность проекта:

Имущественный комплекс

Срок окупаемости: 7 лет

Стадия готовности проекта к реализации:

Инвестиционное предложение

Organization of production of hot-water automated solid-fuel boilers, working on a biomass

Place of project realization:

Simferopol

Total project cost (million USD): 0,5

Investments required (million USD): 0,4

Project summary:

Creation and realization of the equipment intended to provide hot water and heating

Desirable form of investment:

Direct investments

Provision of the project:

Property complex

Payback period: 7 years

Stage of project readiness for realization:

Investment proposal



Контактная информация:

ЧАО «Пневматика»

Тел.: +38 (0652) 44-16-35

e-mail: glavkonst@pneumo.net.ua

Контактное лицо: Жидов Сергей Николаевич

Contacts:

PJSC «Pneumatics»

Tel.: +38 (0652) 44-16-35

e-mail: glavkonst@pneumo.net.ua

Contact: Sergey Zhidov



Организация экологически чистого производства йода на базе йодсодержащих вод Северо-Сивашско-го месторождения

Место реализации проекта:

Джанкойский район

Общая стоимость (млн. долл. США): 1,5

Потребность в инвестициях (млн. долл. США): 1,5

Описание проекта:

Проект предусматривает создание установки по производству йода путем строительства установки для извлечения йода из пластовой воды мощностью 27,5 тонн в год с дальнейшей переработкой в ПАО «НПО «Йодобром»

Желаемая форма участия потенциального инвестора:

Кредитование

Обеспеченность проекта:

Имущественный комплекс

Срок окупаемости: 4 года

Стадия готовности проекта к реализации:

Инвестиционное предложение

Organization of ecologically clean production of iodine on the basis of iodine-containing waters of the North-Sivashskoe deposit

Place of project realization:

Dzhankoy region

Total project cost (million USD): 1,5

Investments required (million USD): 1,5

Project summary:

The project provides for the creation of the installation for the production of iodine by the construction of the plant for the extraction of iodine from water reservoir with the capacity of 27.5 tons per year with the further processing in PJSC «SPE «Iodobrom»

Desirable form of investment:

Lending

Provision of the project:

Property complex

Payback period: 4 years

Stage of project readiness for realization:

Investment proposal



Контактная информация:

ПАО «НПО «Йодобром»

Тел.: +38 (06563) 2-83-95, 2-31-31

e-mail: mail@iodobrom.com

Контактное лицо: Рублев Сергей Николаевич

Contacts:

PJSC «SPE «Iodobrom»

Tel.: +38 (06563) 2-83-95, 2-31-31

e-mail: mail@iodobrom.com

Contact: Rublev Sergey Nikolaevich



Организация производства бумаги и картона для создания замкнутого цикла по переработке вторичного сырья

Место реализации проекта:

г. Симферополь

Общая стоимость (млн. долл. США): 8,0

Потребность в инвестициях (млн. долл. США): 1,5-2,0

Описание проекта:

Инвестиционный проект предусматривает создание на предприятии собственной сырьевой базы путем утилизации отходов (макулатуры) как вторичного сырья для увеличения производства тары из гофрированного картона.

В результате проекта будет создано не менее 150 дополнительных высокооплачиваемых рабочих мест, в Крыму будет работать современное экологически чистое производство по переработке вторичного сырья готовое переработать до 27 тыс. тонн бумажных отходов ежегодно

Желаемая форма участия потенциального инвестора:

Прямое инвестирование

Обеспеченность проекта:

Наличие имущественного комплекса

Стадия готовности проекта к реализации:

Приобретено 80 % запланированного оборудования и ведется его монтаж, на 80 % выполнено строительство производственно-бытового корпуса, на 40 % выполнена реконструкция инженерных сетей, имеется проектная документация

Organization of paper and cardboard production to create a closed cycle on processing of secondary raw materials

Place of project realization:

Simferopol

Total project cost (million USD): 8,0

Investments required (million USD): 1,5-2,0

Project summary:

The investment project provides for the establishment of the company's own raw materials base by recycling of waste (waste paper) as secondary raw materials to increase the production of packaging from corrugated cardboard.

The project will create at least 150 new high-paying jobs, in Crimea will operate a modern environmentally friendly production for recycling, ready to handle up to 27 tons of waste paper annually

Desirable form of investment:

Direct investment

Provision of the project:

Property complex

Stage of project readiness for realization:

Acquired and installed 80% of the planned equipment construction of industrial and accomodation module is complete at 80%, reconstruction of utilities is complete at 40%. The project has all necessary documentation.



Контактная информация:

ЧП «Крымбумага»

Тел.: +38(0652) 54-24-47

e-mail: krymbumaga@mail.ru

Контактное лицо: Евдокимов Артем Евгеньевич

Contacts:

PE «Krymbumaga»

Tel.: +38(0652) 54-24-47

e-mail: krymbumaga@mail.ru

Contact person: Evdokimov Artem Evgenievich



Расширение производства Симферопольского казенного экспериментального протезно-ортопе- дического предприятия

Место реализации проекта:

г. Симферополь

Общая стоимость (млн. долл. США): 0,1

Потребность в инвестициях (млн. долл. США): 0,1

Описание проекта:

Расширение ассортимента производства технических средств реабилитации инвалидов (трости, костыли, ходунки) и повышение качества производимой протезно-ортопедической обуви, протезно-ортопедических изделий

Обеспеченность проекта:

Наличие имущественного комплекса

Стадия готовности проекта к реализации:

Инвестиционное предложение

The expansion of production of Simferopol state experimental orthopaedic enterprise

Place of project realization:

Simferopol

Total project cost (million USD): 0,1

Investments required (million USD): 0,1

Project summary:

Expansion of assortment of production TMR (technical means of rehabilitation) for invalids (canes, crutches, walkers) improving of the quality of prosthetic and orthopedic shoes, orthopedic products

Provision of the project:

Property complex

Stage of project readiness for realization:

Investment proposal



Контактная информация:

Симферопольское казенное
экспериментальное протезно-ортопедическое предприятие

Тел.: +7 (978) 766-81-68

e-mail: info@skepop.net

Контактное лицо: Томко Владимир Федорович

Contacts:

Simferopol State Experimental
Orthopaedic Enterprise

Tel.: +7 (978) 766-81-68

e-mail: info@skepop.net

Contact: Vladimir Fedorovich Tomko



Создание и функционирование Щелкинского индустриального парка

Construction and operation of Shchelkino industrial park

Место реализации проекта:

Ленинский район, г. Щелкино

Общая стоимость (млн. долл. США): 81,0

Потребность в инвестициях (млн. долл. США): 81,0

Описание проекта:

Предусматривается освоение территории до 200 га для размещения Щелкинского индустриального парка, на которой будет осуществляться строительство инженерной и транспортной инфраструктуры, основных объектов парка и размещение его участников

Желаемая форма участия потенциального инвестора:

Прямое инвестирование

Обеспеченность проекта:

Наличие инженерной инфраструктуры, требующей частичной реконструкции:

- Водоснабжение (тех.) - 20 тыс. куб.м/сут.
- Водоснабжение (пит.) - 20 тыс. куб.м/сут.
- Водоотведение - 17 тыс. куб.м/сут.
- Газоснабжение - до 6 кг/см кв.
- Электроснабжение - 25 МВт
- Автодороги с бетонным покрытием

Срок окупаемости: 11 лет

Стадия готовности проекта к реализации:

Разработана концепция, бизнес-план, предпроектное предложение

Place of project realization:

Shchelkino, Leninskiy region

Total project cost (million USD): 81,0

Investments required (million USD): 81,0

Project summary:

The project will provide development of 200 hectares of land for construction of Shchelkino industrial park, where engineering and transport infrastructure, main park's assets and buildings for personnel will be constructed

Desirable form of investment:

Direct investments

Provision of the project:

Engineering infrastructure needs to be reconstructed, including:

- Water-supply (technical water) - 20 thousand cubic meters a day
- Water-supply (drinking water) - 20 thousand cubic meters a day
- Waste-water - 17 thousand cubic meters a day
- Gas-supply - 6 kg/cm2
- Electric-supply - 25 MWatt
- Auto roads with concrete surface

Payback period: 11 years

Stage of project readiness for realization:

A concept, business plan, and conceptual proposal were developed



Контактная информация:

КП УК «Щелкинский индустриальный парк»

Тел.: +7 (978) 721-15-63

e-mail: svrn@yandex.ru

Контактное лицо: Варавин Сергей Владимирович

Contacts:

PU UK «Shchelkino industrial park»

Tel.: +7 (978) 721-15-63

e-mail: svrn@yandex.ru

Contact person: Sergey Varavin



Создание и функционирование индустриального парка «Новый Крым»

The establishment and operation of the industrial Park «New Crimea»

Место реализации проекта:

Юго-Западная часть г. Джанкой

Общая стоимость (млн. долл. США): 25,0-125,0

Потребность в инвестициях (млн. долл. США):
25,0-125,0

Описание проекта:

Создание индустриального парка «Новый Крым», который будет включать в себя перерабатывающую промышленность (переработка и организация хранения сельскохозяйственной продукции, производство фруктовых и овощных соков, детского питания и диетических продуктов и др.), сборочные производства, логистическую деятельность, производство гофротары и иных видов упаковки

Желаемая форма участия потенциального инвестора:

Прямое инвестирование

Обеспеченность проекта:

Джанкойским городским советом выделен земельный участок площадью 25 га под создание индустриального парка и проведена экологическая экспертиза земельного участка. Выполнено технико-экономическое обоснование строительства внешних коммуникаций и инженерных сооружений индустриального парка

Срок окупаемости: 13,7 лет

Стадия готовности проекта к реализации:

Разработан бизнес-план и концепция проекта

Place of project realization:

Dzhanmkoy

Total project cost (million USD): 25,0-125,0

Investments required (million USD): 25,0-125,0

Project summary:

Creation of industrial Park «New Crimea», which will include processing industry (processing and storage of agricultural products, production of fruit and vegetable juices, baby food and diet foods, others); the assembly production; logistics; production of corrugated packaging and other packaging

Desirable form of investment:

Direct investment

Provision of the project:

Dzhanmkoy city Council allotted a land plot with the area of 25 hectares for the establishment of the industrial Park and the ecological examination of the land plot. Performed a feasibility study of construction of external communications and engineering infrastructure of the industrial Park

Payback period: 13,7 years

Stage of project readiness for realization:

Developed a business plan and project concept



Контактная информация:

Джанкойский городской совет

Тел.: +38 (06564) (06564) 3-23-41, 4-10-75

e-mail: eko_dzhan@rambler.ru

Contacts:

Dzhanmkoy city Council

Tel.: +38 (06564) (06564) 3-23-41, 4-10-75

e-mail: eko_dzhan@rambler.ru



Создание индустриального парка «Бахчисарай»

Creation of industrial park «Bakhchisarai»

Место реализации проекта:

г. Бахчисарай

Общая стоимость (млн. долл. США): 16,7

Потребность в инвестициях (млн. долл. США): 16,7

Описание проекта:

Создание привлекательной для инвестора площадки, обеспеченной необходимыми инженерными коммуникациями. Наличие развитой системы подъездных путей, парковочных мест, зон погрузки и выгрузки, контрольно-пропускных зон

Желаемая форма участия потенциального инвестора:

Прямое инвестирование

Обеспеченность проекта:

Определен земельный участок, разрабатывается концепция промпарка

Срок окупаемости: 10 лет

Стадия готовности проекта к реализации:

Предпроектные разработки

Place of project realization:

Bakhchisarai

Total project cost (million USD): 16,7

Investments required (million USD): 16,7

Project summary:

The creation of an attractive platform for the investors provided by the necessary engineering services with the developed system of driveways, parking, loading and unloading zones, crossing zones

Desirable form of investment:

Direct investment

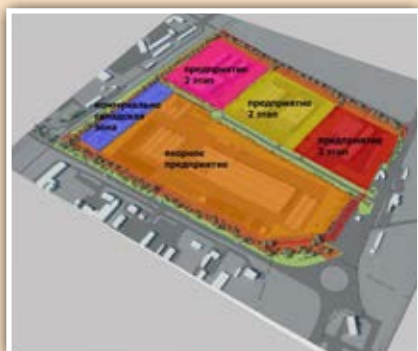
Provision of the project:

The land plot is defined, developing the other infrastructure

Payback period: 10 years

Stage of project readiness for realization:

Pre-project development



Контактная информация:

Бахчисарайская районная государственная администрация

Тел.: + 38 (06554) 43-41-4, 43-92-7

Контактное лицо: Аблаев Энвер Айдерович

Contacts:

Bakhchisaray state administration

Tel.: + 38 (06554) 43-41-4, 43-92-7

Contact: Enver Ablaev Ayderovich



Освоение выпуска новых видов продукции и модернизация литейного производства

Место реализации проекта:

г. Керчь

Общая стоимость (млн. долл. США): 18,0

Потребность в инвестициях (млн. долл. США): 18,0

Описание проекта:

Получение отливок на автоматических линиях безопочной формовки датской фирмы DISAMATIC с их последующей механической обработкой на специальных агрегатных станках.

Предлагается:

- организовать участок производства точного литья из высокопрочного чугуна на существующих производственных площадях литейного цеха, установить два новых компрессора (производительностью 50 куб. м и 30 куб. м);
- установить регулятор мощности на дуговую сталеплавильную печь ДСП-5;
- приобрести автоматизированный смесеприготовительный комплекс, малогабаритный смеситель и вибростол;
- заменить трансформатор дуговой сталеплавильной печи ДСП-3 с выполнением капитального ремонта цепей управления;
- обеспечить производственные подразделения системой аспирации и вентиляции.

Срок реализации проекта – 2 года

Желаемая форма участия потенциального инвестора:

Прямое инвестирование, кредит

Обеспеченность проекта:

Имущественный комплекс

Срок окупаемости: 4 года

Стадия готовности проекта к реализации:

Проведение проектно-изыскательных мероприятий

Development of new kinds of production and modernization of foundry production

Place of project realization:

Kerch

Total project cost (million USD):18,0

Investments required (million USD): 18,0

Project summary:

Getting cast on automatic flaskless molding of Danish company DISAMATIC with their subsequent machining on special modular machines.

It is proposed :

- To organize the production site of precision casting from ductile iron on the existing production areas of foundry, install two new compressors (capacity 50 kub. m and 30 kub. m)
 - Set the power controller on the electric arc furnace DSP-5;
 - Purchase automated mixture preparation complex, compact mixer and vibration table;
 - Replace transformer DSP- 3 with performance overhaul control circuits;
 - Ensure production units aspiration system and ventilation.
- Project implementation period – 2 years

Desirable form of investment:

Direct investment, lending

Provision of the project:

Property complex

Payback period: 4 years

Stage of project readiness for realization:

Carrying out design and survey activities



Контактная информация

ООО «Керченский стрелочный завод»

Тел.: +38 (06561) 9-73-02

info@ksw.com.ua, www.ksw.com.ua

Контактное лицо: главный инженер - Козлов

Сергей Михайлович

Contacts:

«Kerch switch plant» LLC

Tel.: +38 (06561) 9-73-02

info@ksw.com.ua, www.ksw.com.ua

Contact: chief engineer - Kozlov

Sergei Mikhailovich



Greenfield

Локализация – Судакский регион, с. Перваловка

Площадь – 16,0 га

Предлагаемое использование участка – для ведения товарного сельскохозяйственного производства

Форма передачи – аренда

Коммуникации:

Энергоснабжение – расстояние до точки подключения 300 м

Водоснабжение – расстояние до точки подключения 400 м

Водоотведение – нет

Газоснабжение – нет

Подъездные пути:

Автодороги: к участку прилегает автодорога Р35 «Грушевка-Судак»

Железная дорога: расстояние до железнодорожной станции «Феодосия» 40 км

Морской транспорт: расстояние до Феодосийского морского торгового порта 40 км

Location – Perevalovka, Sudak region

Land plot area – 16,0 hectares

Proposed use of land – agriculture

Land plot transfer form – lease

Engineering services:

Electric power supply – current supply point is in 300 meters

Water supply – current supply point is in 400 meters

Water waste system – no

Natural gas supply – no

Access ways:

Motorways: Р35 «Grushevka – Sudak» is on a border of the land plot

Railway: Feodosia railway station is in 40 km

Maritime transport: Feodosia sea trade port is in 40 km





Brownfield

Локализация – Судакский регион, с. Междуречье

Площадь – 0,19 га

Предлагаемое использование участка – строительство туристического объекта

Форма передачи – аренда

Коммуникации:

Энергоснабжение – точка подключения на участке

Водоснабжение – расстояние до точки подключения 15 м

Водоотведение – нет

Газоснабжение – нет

Подъездные пути:

Автодороги: расстояние до трассы Р29 «Алушта-Судак-Феодосия» – 6 км

Железная дорога: расстояние до железнодорожной станции «Феодосия» 80 км

Морской транспорт: расстояние до Феодосийского морского торгового порта 80 км

Location – Mezhdurech'e, Sudak region

Land plot area – 0,19 hectares

Proposed use of land – construction of a tourist object

Land plot transfer form – lease

Engineering services:

Electric power supply – supply point is on the land plot

Water supply – current supply point is in 15 meters

Water waste system – no

Natural gas supply – no

Access ways:

Motorways: Р29 «Alushta-Sudak-Feodosia» is in 6 km

Railway: Feodosia railway station is in 80 km

Maritime transport: Feodosia sea trade port is in 80 km





Greenfield

Локализация – Джанкойский район, с. Новостепное

Площадь – 30,0 га

Предлагаемое использование участка – строительство логистического центра

Форма передачи – аренда

Коммуникации:

Энергоснабжение – точка подключения на участке

Водоснабжение – расстояние до точки подключения 500 м

Водоотведение – нет

Газоснабжение – расстояние до точки подключения 500 м

Подъездные пути:

Автодороги: расстояние до трассы М 17 «Херсон – Джанкой – Феодосия – Керчь» – 7 км, Трасса М 18 «Харьков – Джанкой – Симферополь – Ялта» – прилегает к участку

Железная дорога: расстояние до железнодорожной станции «Джанкой» 7 км

Location – Novostepnoe, Dzhankoy region

Land plot area – 30,0 hectares

Proposed use of land – construction of a logistics center

Land plot transfer form – lease

Engineering services:

Electric power supply – supply point is on the land plot

Water supply – current supply point is in 500 meter

Water waste system – no

Natural gaas supply – current supply point is in 500 meter

Access ways:

Motorways: М 17 “Kherson – Dzhankoy – Feodosia – Kerch” is in 7 km, М 18 «Kharkov – Dzhankoy – Simferopol – Yalta» is on a border of the land plot

Railway: Dzhankoy railway station is in 7 km





Brownfield

Локализация – Джанкойский район, с. Новокрымское

Площадь - 1,8 га

Предлагаемое использование участка – строительство промышленных объектов. Здания и сооружения отсутствуют

Форма передачи – аренда

Коммуникации:

Энергоснабжение – расстояние до точки подключения 20 м

Водоснабжение – точка подключения на участке

Водоотведение – нет

Газоснабжение – расстояние до точки подключения 10 м

Подъездные пути:

Автодороги: расстояние до трассы М 17 «Херсон – Джанкой – Феодосия – Керчь» – 1 км

Железная дорога: расстояние до железнодорожной станции 6 км

Location – Novokrymskoe, Dzhankoy region

Land plot area – 1,8 hectares

Proposed use of land – construction of industrial objects. There are no buildings and premises in the land plot

Land plot transfer form – lease

Engineering services:

Electric power supply – current supply point is in 20 meters

Water supply – supply point is on the land plot

Water waste system – no

Natural gas supply – current supply point is in 10 meters

Access ways:

Motorways: M 17 «Kherson – Dzhankoy – Feodosia – Kerch» is in 1 km

Railway: Dzhankoy railway station is in 6 km





Greenfield

Локализация – Джанкойский район, с. Озерное

Площадь – 13,6 га

Предлагаемое использование участка – строительство промышленного объекта

Форма передачи – аренда, продажа

Коммуникации:

Энергоснабжение – расстояние до точки подключения 400 м

Водоснабжение – расстояние до точки подключения 30 м

Водоотведение – нет

Газоснабжение – расстояние до точки подключения 30 м

Подъездные пути:

Автодороги: трасса М 18 «Харьков – Джанкой – Симферополь – Ялта» – прилегает к участку

Железная дорога: расстояние до железнодорожной станции «Джанкой» 8 км

Location – Ozernoe, Dzhankoy region

Land plot area – 13,6 hectares

Proposed use of land – construction of an industrial object

Land plot transfer form – lease, sale

Engineering services:

Electric power supply – current supply point is in 400 meters

Water supply – current supply point is in 30 meters

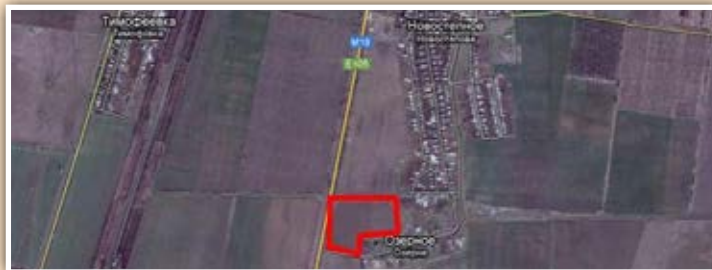
Water waste system – no

Natural gas supply – current supply point is in 30 meters

Access ways:

Motorways: M 18 «Kharkov – Dzhakoy – Simferopol – Yalta» is on a border of the land plot

Railway: Dzhankoy railway station is in 8 km





Greenfield

Локализация – Джанкойский район, с. Озерное

Площадь – 20,8 га

Предлагаемое использование участка – строительство промышленного объекта

Форма передачи – аренда, продажа

Коммуникации:

Энергоснабжение – расстояние до точки подключения 400 м

Водоснабжение – расстояние до точки подключения 10 м

Водоотведение – нет

Газоснабжение – расстояние до точки подключения 10 м

Подъездные пути:

Автодороги: трасса М 18 «Харьков – Джанкой – Симферополь – Ялта» – прилегает к участку

Железная дорога: расстояние до железнодорожной станции «Джанкой» 8 км

Location – Ozernoe, Dzhankoy region

Land plot area – 20,8 hectares

Proposed use of land – construction of an industrial object

Land plot transfer form – lease, sale

Engineering services:

Electric power supply – current supply point is in 400 meters

Water supply – current supply point is in 10 meters

Water waste system – no

Natural gas supply – current supply point is in 10 meters

Access ways:

Motorways: M 18 «Kharkov – Dzhakoy – Simferopol – Yalta» is on a border of the land plot

Railway: Dzhankoy railway station is in 8 km





Greenfield

Локализация – Джанкойский район, с. Краснодольное

Площадь – 1,0 га

Предлагаемое использование участка – строительство промышленного объекта

Форма передачи – аренда, продажа

Коммуникации:

Энергоснабжение – расстояние до точки подключения 10 м

Водоснабжение – расстояние до точки подключения 10 м

Водоотведение – нет

Газоснабжение – расстояние до точки подключения 10 м

Подъездные пути:

Автодороги: расстояние до трассы М 18 «Харьков – Джанкой – Симферополь – Ялта» – 500 м

Железная дорога: расстояние до железнодорожной станции «Джанкой» 4 км

Location – Krasnodol'noe, Dzhankoy region

Land plot area – 1,0 hectare

Proposed use of land – construction of an industrial object

Land plot transfer form – lease, sale

Engineering services:

Electric power supply – current supply point is in 10 meters

Water supply – current supply point is in 10 meters.

Water waste system – no

Natural gas supply – current supply point is in 10 meters

Access ways:

Motorways: M 18 «Kharkov – Dzhakoy – Simferopol – Yalta» is in 500 meters

Railway: Dzhankoy railway station is in 4 km





Brownfield

Локализация – Джанкойский район, с. Рошино

Площадь – 0,5 га

Предлагаемое использование участка – строительство промышленного объекта

Форма передачи – аренда, продажа

Коммуникации:

Энергоснабжение – расстояние до точки подключения 400 м

Водоснабжение – расстояние до точки подключения 10 м

Водоотведение – нет

Газоснабжение – расстояние до точки подключения 400 м

Подъездные пути:

Автодороги: расстояние до трассы М 18 «Харьков – Джанкой – Симферополь – Ялта» – 500 м

Железная дорога: расстояние до железнодорожной станции «Джанкой» 2 км

Location – Roschino, Dzhankoy region

Land plot area – 0,5 hectare

Proposed use of land – construction of an industrial object

Land plot transfer form – lease, sale

Engineering services:

Electric power supply – current supply point is in 400 meters

Water supply – current supply point is in 10 meters

Water waste system – no

Natural gas supply – current supply point is in 400 meters

Access ways:

Motorways: М 18 «Kharkov – Dzhakoy – Simferopol – Yalta» is in 500 meters

Railway: Dzhankoy railway station is in 2 km





Greenfield

Локализация – г. Красноперекопск

Площадь – 30,0 га

Предлагаемое использование участка – строительство промышленных объектов. Здания и сооружения отсутствуют

Форма передачи – аренда

Коммуникации:

Энергоснабжение – расстояние до точки подключения 60 м

Водоснабжение – расстояние до точки подключения 50 м

Водоотведение – расстояние до точки подключения 5 м

Газоснабжение – расстояние до точки подключения 530 м

Подъездные пути:

Автодороги: к площадке прилегает автомобильная дорога

Железная дорога: расстояние до железнодорожной станции 300 м

Location – Krasnoperekopsk

Land plot area – 30,0 hectares

Proposed use of land – construction of an industrial object. There are no buildings and premises in the land plot

Land plot transfer form – lease

Engineering services:

Electric power supply – current supply point is in 60 meters

Water supply – current supply point is in 50 meters

Water waste system – current supply point is in 5 meters

Natural gas supply – current supply point is in 530 meters

Access ways:

Motorways: on a border of the land plot

Railway: railway station is in 300 meters





Greenfield

Локализация – г. Красноперекопск

Площадь – 12,0 га

Предлагаемое использование участка – строительство промышленных объектов. Здания и сооружения отсутствуют

Форма передачи – аренда

Коммуникации:

Энергоснабжение – расстояние до точки подключения 10 м

Водоснабжение – точка подключения на участке

Водоотведение – возможно подключение к сетям «Щелкино-Азов»

Газоснабжение – расстояние до точки подключения 20 м

Подъездные пути:

Автодороги: к площадке прилегает автомобильная дорога

Железная дорога: расстояние до железнодорожной станции 300 км

Location – Krasnoperekopsk

Land plot area – 12,0 hectares

Proposed use of land – construction of an industrial object. There are no buildings and premises in the land plot

Land plot transfer form – lease

Engineering services:

Electric power supply – current supply point is in 10 meters

Water supply – current supply point is on the land plot

Water waste system – possible connection to the «Schelkino-Azov» system

Natural gas supply – current supply point is in 20 meters

Access ways:

Motorways: on a border of the land plot

Railway: railway station is in 300 km





Greenfield

Локализация – г. Красноперекопск

Площадь – 7,0 га

Предлагаемое использование участка – для жилищной и общественной застройки

Форма передачи – аренда

Коммуникации:

Энергоснабжение – расстояние до точки подключения 50 м

Водоснабжение – точка подключения на участке

Водоотведение – расстояние до точки подключения 100 м

Газоснабжение – расстояние до точки подключения 100 м

Подъездные пути:

Автодороги: к площадке прилегает автомобильная дорога

Железная дорога: расстояние до железнодорожной станции 1,5 км

Location – Krasnoperekopsk

Land plot area – 7,0 hectares

Proposed use of land – public and residential construction

Land plot transfer form – lease

Engineering services:

Electric power supply – current supply point is in 50 meters

Water supply – current supply point is on the land plot

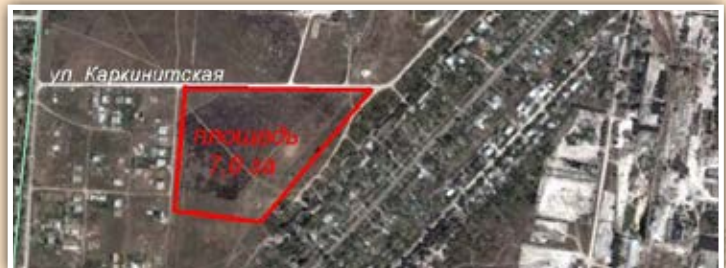
Water waste system – current supply point is in 100 meters

Natural gas supply – current supply point is in 100 meters

Access ways:

Motorways: on a border of the land plot

Railway: railway station is in 1.5 km





Greenfield

Локализация – г. Красноперекопск

Площадь – 15,0 га

Предлагаемое использование участка – для жилищной и общественной застройки

Форма передачи – аренда

Коммуникации:

Энергоснабжение – расстояние до точки подключения 100 м

Водоснабжение – расстояние до точки подключения 150 м

Водоотведение – расстояние до точки подключения 150 м

Газоснабжение – расстояние до точки подключения 150 м

Подъездные пути:

Автомобильные дороги: к площадке прилегает автомобильная дорога

Железная дорога: расстояние до железнодорожной станции 1,5 км

Location – Krasnoperekopsk

Land plot area – 15,0 hectares

Proposed use of land – public and residential construction

Land plot transfer form – lease

Engineering services:

Electric power supply – current supply point is in 100 meters

Water supply – current supply point is in 150 meters

Water waste system – current supply point is in 150 meters

Natural gas supply – current supply point is in 150 meters

Access ways:

Motorways: on a border of the land plot

Railway: railway station is in 1.5 km





Greenfield

Локализация – г. Красноперекопск

Площадь – 7,0 га

Предлагаемое использование участка – строительство промышленных объектов

Форма передачи – аренда

Коммуникации:

Энергоснабжение – расстояние до точки подключения 60 м

Водоснабжение – точка подключения на участке

Водоотведение – расстояние до точки подключения 200 м

Газоснабжение – расстояние до точки подключения 300 м

Подъездные пути:

Автодороги: к площадке прилегает автомобильная дорога М 17 «Херсон – Джанкой – Феодосия – Керчь»

Железная дорога: железнодорожные подъездные пути прилегают к участку

Location – Krasnoperekopsk

Land plot area – 7,0 hectares

Proposed use of land – industrial construction

Land plot transfer form – lease

Engineering services:

Electric power supply – current supply point is in 60 meters

Water supply – current supply point is on the land plot

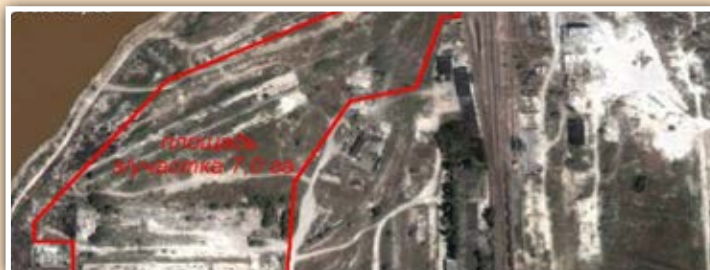
Water waste system – current supply point is in 200 meters

Natural gas supply – current supply point is in 300 meters

Access ways:

Motorways: M 17 «Kherson – Dzhankoy – Feodosia – Kerch» is on a border of the land plot

Railway: railways are on a border of the land plot





Greenfield

Локализация – г. Красноперекопск

Площадь – 0,8 га

Предлагаемое использование участка – для жилищной и общественной застройки

Форма передачи – аренда

Коммуникации:

Энергоснабжение – точка подключения на участке

Водоснабжение – точка подключения на участке

Водоотведение – расстояние до точки подключения 40 м

Газоснабжение – точка подключения на участке

Подъездные пути:

Автодороги: расстояние до автомобильной дороги М 17 «Херсон – Джанкой – Феодосия – Керчь» – 1 км

Location – Krasnoperekopsk

Land plot area – 0,8 hectares

Proposed use of land – public and residential construction

Land plot transfer form – lease

Engineering services:

Electric power supply – current supply point is on the land plot

Water supply – current supply point is on the land plot

Water waste system – current supply point is in 40 meters

Natural gas supply – current supply point is on the land plot

Access ways:

Motorways: М 17 «Kherson – Dzhankoy – Feodosia – Kerch» is in 1 km





Greenfield

Локализация – г. Красноперекопск

Площадь – 0,77 га

Предлагаемое использование участка – строительство промышленных объектов

Форма передачи – аренда

Коммуникации:

Энергоснабжение – расстояние до точки подключения 60 м

Водоснабжение – точка подключения на участке

Водоотведение – расстояние до точки подключения 100 м

Газоснабжение – расстояние до точки подключения 60 м

Подъездные пути:

Автодороги: к площадке прилегает автомобильная дорога М 17 «Херсон – Джанкой – Феодосия – Керчь»

Железная дорога: железнодорожные подъездные пути прилегают к участку

Location – Krasnoperekopsk

Land plot area – 0,77 hectares

Proposed use of land – industrial construction

Land plot transfer form – lease

Engineering services:

Electric power supply – current supply point is in 60 meters

Water supply – current supply point is on the land plot

Water waste system – current supply point is in 100 meters

Natural gas supply – current supply point is in 60 meters

Access ways:

Motorways: М 17 «Kherson – Dzhankoy – Feodosia – Kerch» is on a border of the land plot

Railway: railways are on a border of the land plot





Brownfield

Локализация – Ленинский район, с. Ленинское

Площадь – 15,0 га

Предлагаемое использование участка – строительство промышленного объекта. Здания и сооружения отсутствуют

Форма передачи – аренда

Коммуникации:

Энергоснабжение – точка подключения на участке

Водоснабжение – нет

Водоотведение – расстояние до точки подключения 900 м

Газоснабжение – нет

Подъездные пути:

Автодороги: расстояние до трассы М 17 «Херсон – Джанкой – Феодосия – Керчь» – 3 км

Железная дорога: расстояние до железнодорожной станции 15 км

Location – Leninskoe, Lenino

Land plot area – 15,0 hectares

Proposed use of land – industrial construction.
There are no buildings and premises in the land plot

Land plot transfer form – lease

Engineering services:

Electric power supply – current supply point is on the land plot

Water supply – no

Water waste system – current supply point is in 900 meters

Natural gas supply – no

Access ways:

Motorways: М 17 «Kherson – Dzhankoy – Feodosia – Kerch» is in 3 km

Railway: railway station is in 15 km





Brownfield

Локализация – Ленинский район, с. Ленинское

Площадь – 1,0 га

Предлагаемое использование участка – строительство промышленного объекта

Форма передачи – продажа

Коммуникации:

Энергоснабжение – точка подключения на участке

Водоснабжение – точка подключения на участке

Водоотведение – точка подключения на участке

Газоснабжение – расстояние до точки подключения 30 м

Подъездные пути:

Автодороги: расстояние до автомобильной дороги – 100 м

Железная дорога: расстояние до железнодорожной станции – 1,2 км

Location – Leninskoe, Lenino

Land plot area – 1,0 hectare

Proposed use of land – industrial construction

Land plot transfer form – sale

Engineering services:

Electric power supply – current supply point is on the land plot

Water supply – current supply point is on the land plot

Water waste system – current supply point is on the land plot

Natural gas supply – current supply point is in 30 meters

Access ways:

Motorways: is in 100 meters

Railway: railway station is in 1.2 km





Brownfield

Локализация – Ленинский район, с. Ленинское

Площадь – 1,63 га

Предлагаемое использование участка – строительство промышленного объекта. Здания и сооружения отсутствуют

Форма передачи – аренда

Коммуникации:

Энергоснабжение – расстояние до точки подключения 20 м

Водоснабжение – точка подключения на участке

Водоотведение – нет

Газоснабжение – расстояние до точки подключения 10 м

Подъездные пути:

Автомобилей: автомобильная дорога прилегает к участку

Железная дорога: имеются железнодорожные пути на участке

Location – Leninskoe, Lenino

Land plot area – 1,63 hectares

Proposed use of land – industrial construction.
There are no buildings and premises in the land plot

Land plot transfer form – lease

Engineering services:

Electric power supply – current supply point is in 20 meters

Water supply – current supply point is on the land plot

Water waste system – no

Natural gas supply – current supply point is in 10 meters

Access ways:

Motorways: on a border of the land plot

Railway: railway feeder is on the land plot



**МИНИСТЕРСТВО ЭКОНОМИЧЕСКОГО
РАЗВИТИЯ РЕСПУБЛИКИ КРЫМ**

**MINISTRY OF ECONOMIC DEVELOPMENT
OF THE REPUBLIC OF CRIMEA**

**295005
Республика Крым
г. Симферополь, пр-т Кирова, 13
тел.: (0652) 544-361
(0652) 254-527**

**295005
Republic of Crimea
Simferopol, Kirov av., 13
tel.: (0652) 544-361
(0652) 254-527**

**www.invest-in-crimea.ru
www.minek.rk.gov.ru
e-mail: me@rk.gov.ru**